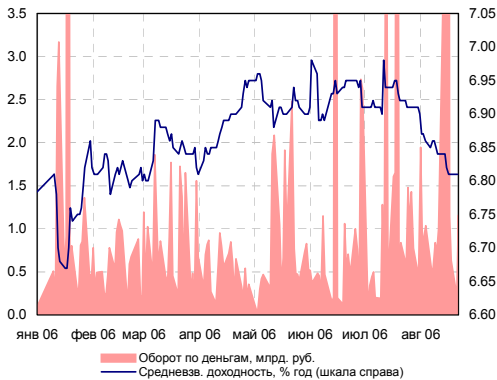
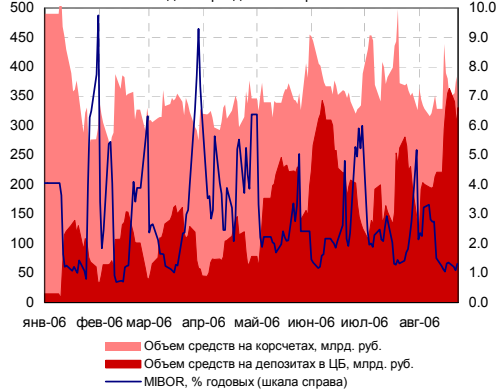


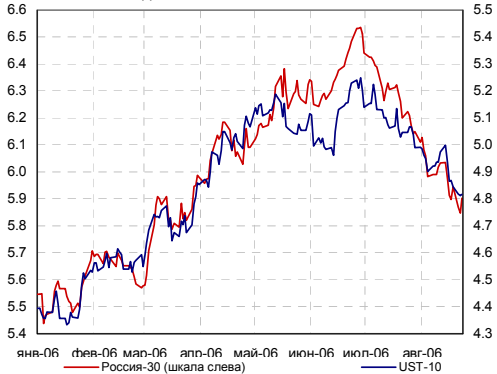
Индикаторы рынка ГКО-ОФЗ



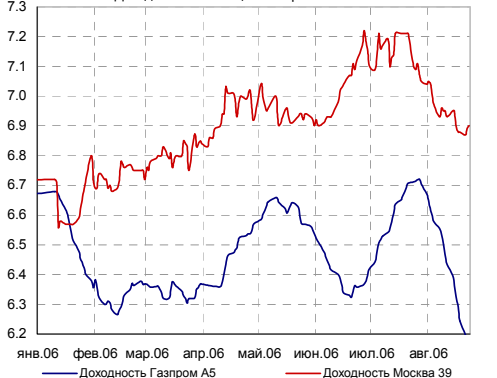
Индикаторы денежного рынка



Доходности России-30 и UST-10



Доходности облигаций Газпрома и Москвы



ИНДИКАТОРЫ ДОЛГОВОГО РЫНКА

Индексы	Значение	Изм-е	Выпуск	Покупка	Продажа	Изм-е	УТМ, %	
НЕФТЬ (URALS)	66.57	-0.94	ОФЗ 25057	104.05	104.39	0.40	6.10	
ЗОЛОТО	621.6	-1.7	ОФЗ 25058	100.80	100.97	0.12	5.82	
EUR/USD	1.277	-0.0017	ОФЗ 46020	102.45	102.55	-0.20	6.82	
RUB/USD	26.75	-0.0164	МГор44-об	109.45	109.58	-0.02	6.90	
FF Fut. янв.07	94.67	0.01	Мос.обл.6в	107.44	107.58	-0.18	7.21	
FF Fut. prob. янв.07	32.0%	-4.0%	Мос.обл.5в	107.60	107.70	-0.01	6.97	
EMBI+	386.92	0.02	НижгорОбл2	103.87	103.96	0.00	7.31	
EMBI+ СПРЕД	191	5	РЖД-07обл	102.66	102.80	-0.05	7.12	
EMBI+ RUSSIA	433.14	0.11	НГК ИТЕРА	101.15	101.40	0.04	8.96	
EMBI+ RUSSIA СПРЕД	105	4	Евросеть-2	99.80	100.00	0.00	10.93	
MIBOR, %	1.32	0.23	ТехИнвст-1	99.60	99.80	0.00	10.36	
ОСТАТКИ НА К/С В ЦБ, млрд. руб.	386.2	30.1	ГлМосСтр-2	101.10	101.20	0.21	10.54	
MICEX RCBI	101.28	-0.05%	ЮТК-03 об.	101.76	101.95	0.13	9.23	
MICEX ОБЪЕМЫ, МЛН. РУБ.	БИРЖА	РПС	РЕПО	UST 10	100.48	100.53	-0.04	4.81
КОРПОРАТИВНЫЕ	1404.30	9678.39	5369.47	РОССИЯ 30	110.75	110.94	-0.39	5.90
МУНИЦИПАЛЬНЫЕ	279.30	1116.55	2268.67	Газпром 34	124.63	124.88	-0.02	6.70
ГОСУДАРСТВЕННЫЕ	1877.87		БМ-09	104.25	104.53	0.23	6.45	

ВНУТРЕННИЙ ДОЛГОВОЙ РЫНОК

Вчера на внутреннем долговом рынке единой тенденции в движении котировок не сложилось. Отдельные бумаги, в частности, выпуски ФСК ЕЭС, немного просели в цене, однако массового снижения котировок не наблюдалось. Лидер активности корпоративного сектора, ФСК ЕЭС-02 с погашением в июне 2010 года потерял 0,2%, доходность выросла на 6 б.п. до 7,22% годовых.

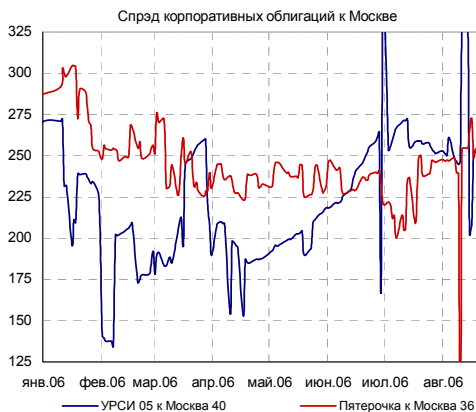
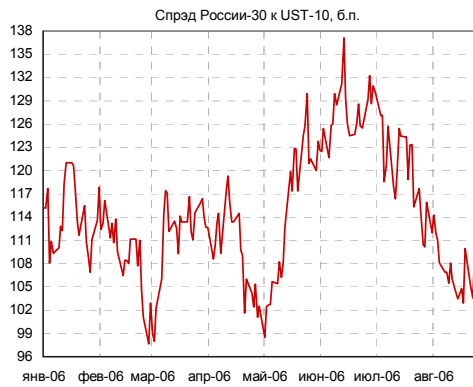
Активно торговался вышедший вчера во вторичное обращение 2-й выпуск Мечела, закрывшийся на уровне 100% от номинала, что соответствует доходности к 4-летней оферте 8,57% годовых. Еще один «новичок» рынка, дебютный выпуск Группы Черкизово, разместившийся под очень низкую в рамках агропромышленного сектора доходность (9,05% к 3-летней оферте), при выходе на вторичный рынок показал уже не столь блестящие результаты. Цена закрытия составила 99,5% от номинала, доходность к 3-летней выросла до 9,25% годовых. На новости о возможной продаже Ижавто АвтоВАЗу 1-й выпуск облигаций Ижавто вырос на 0,5%, доходность снизилась с 12,67% годовых до 11,66%.

По нашим оценкам капитализация корпоративного сектора снизилась на 0,01%, капитализация муниципального – выросла на 0,15%. Снижение капитализации сектора госбумаг составило 0,01%.

В настоящее время рублевая ликвидность остается на очень высоких уровнях. Суммарный объем остатков на корсчетах и депозитных счетах коммерческих банков держится на 1,5-годовых максимумах (с утра он составлял 723,3 млрд. руб.), что выступает мощным фактором поддержки на фоне относительного «штиля» на внешних рынках.

Относительная стабильность внешней конъюнктуры, вероятно, сохранится как минимум до пятницы (очередного выступления председателя ФРС), а что более вероятно, до конца месяца. Напряжение может возрасти к середине следующей недели, когда будет опубликована вторая оценка ВВП США за второй квартал 2006 г. Ожидается, что оценка роста ВВП США будет скорректирована до 2,2% с 2,5% месяцем ранее. В случае если ожидания оправдаются, долговые рынки должны получить новую порцию позитива.

Сегодня на рынке состоится размещение дебютного выпуска облигаций ОАО «Столичные гастрономы», - одного из бизнес-подразделений холдинга «Седьмой Континент». На вторичный рынок выйдут облигации ООО «Группа «Агроком», размещение которых состоялось в конце июня. Доходность по итогам аукциона составила 11,04% годовых к годовой оферте. Организатором выпуска выступил Банк Москвы.



Корпоративный сегмент

Лидеры оборотов

	Обороты, млн. руб. (Биржа + РПС)	Изменение стоимости, %	
ФСК ЕЭС-02	1337.95	-0.20	↓
Мечел 2об	1328.45	0.00	↑
ФСК ЕЭС-03	941.43	-0.10	↓
Черкизово1	594.16	-0.50	↓
РЖД-07обл	540.09	-0.05	↓
Зенит 2обл	508.91	0.15	↑
РосселхБ 2	481.25	0.25	↑
КОПЕЙКА 02	474.53	0.55	↑
ГАЗПРОМ А4	388.20	-0.19	↓
ГАЗФин 01	377.39	0.05	↑

Лидеры роста/падения

Рост, %		Падение, %
2.20	Кедр-01	
1.30	ЧТПЗ 01об	
0.55	КОПЕЙКА 02	
0.55	НКНХ-04 об	
0.51	Омела 01	
	РусПрод-4	-1.49
	НовЧерем 2	-0.94
	ДальСвзЗоб	-0.75
	Пересвет-1	-0.75
	МКШВ-01	-0.60

ВНЕШНИЕ ДОЛГОВЫЕ РЫНКИ

► **Us-treasuries.** Внешний долговой рынок по-прежнему остается стабильным. Доходности us-treasuries в настоящее время держатся на 5-месячных минимумах, существенно ниже текущей ставки fed funds (5,25%).

С утра кривая доходности us-treasuries выглядела следующим образом. Доходности 2-летних us-treasuries составляют 4,87% годовых (-1 б.п.), 5-летних – 4,77% (нулевое изменение). 10-летние облигации торгуются на уровне 4,81% годовых (-1 б.п.), 30-летние – на уровне 4,94% годовых (-1 б.п.)

► Вчера были опубликованы данные по строительному рынку США (existing home sales), в очередной раз продемонстрировавшие замедление этого сегмента американской экономики. Сегодня выходят данные по объему продаж товаров длительного потребления в июле, одному из индикаторов потребительского сектора. Основное же внимание будет обращено на выступление председателя ФРС Бена Бернанке, которое намечено на пятницу.

► **Emerging markets.** Рынок развивающихся стран вчера упал на вышедших данных по статистике США. Индекс emerging markets упал на 0,21%, а его спрэд увеличился на 4 б.п. и составил 192 б.п. Индекс EMBI+ Россия потерял 0,27%, а спрэд вырос на 4 б.п. до 105 б.п. Еврооблигации «Россия-30» торгуются на уровне 110,750/110,938 процентов от номинала со спрэдом к UST-10 в 107 б.п. Индикативные еврооблигации также упали, потеряв 0,813% и закрывшись на уровне 129,250% (bid) от номинала. На данный момент облигации торгуются на уровне 129,250/130,000 процентов от номинала со спрэдом к UST-30 в 166 б.п.

► **Бразилия.** Бразилия сообщила, что не будет давать прогнозов относительно предстоящих размещений облигаций на международном рынке впервые за многие годы. Данное решение было принято после сокращения правительством внешнего долга на \$36,1 млрд. в 2006 году. Как сообщил секретарь казначейства Бразилии, Карлос Каваль, досрочная выплата долгов за прошедший год сократила необходимость выпуска новых еврооблигации, и Бразилия, возможно, прибегнет к покупке долларов на спот-рынке иностранной валюты для погашения уже обращающихся евробондов нежели выпустит новые. За последний год правительство Бразилии выплатило \$22,1 млрд. вперед по списку кредиторов Международному Валютному Фонду и Парижскому Клубу, а также погасило \$14 млрд. долга по облигациям, включая «Brady» бонды.

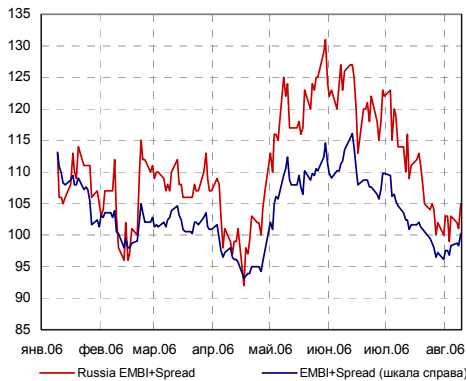
Как правило, Бразилия дает прогнозы относительно предстоящих выпусков еврооблигаций в середине года на последующие 2 года. Прогноз по объему чистых заимствований на внешних рынках Бразилии на 2007-2008 год, данный Карлосом Кавалем, составил \$14,19 млрд. Правительство Бразилии, возможно, продаст еврооблигации, номинированные в бразильских реалах, как часть запланированной программы финансирования за счет внешних заимствований. На данный момент объем обращающихся еврооблигаций с погашением в 2007 году составляет \$8,93 млрд., а с погашением в 2008 году – \$7,33 млрд., как говорится в сообщении Минфина Бразилии Из запланированных на 2006-2007 год \$9 млрд., Бразилия уже продала еврооблигации на \$4,86 млрд.

► **Китай.** Министерство Китая сообщило вчера о досрочном выкупе некоторых государственных облигаций с погашением в 2006 году. Министерство будет выкупать часть 5-летних и 7-летних выпусков облигаций с погашениями в ноябре 2006 года и декабре 2006 года соответственно. Тендер по выкупу назначен на 30 августа 2006 года.

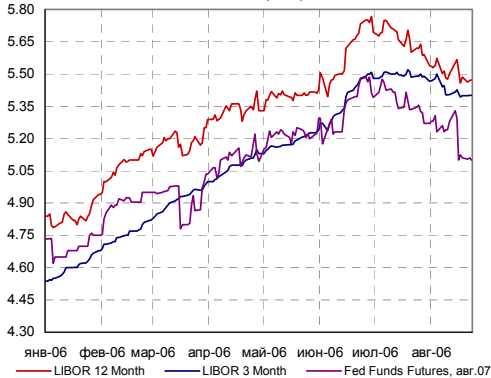
КРЕДИТНЫЕ РЕЙТИНГИ

► **НорНикель.** Вчера агентство Moody's включило рейтинги ГК Норильский никель в список на пересмотр в сторону возможного повышения. Основанием для пересмотра, как отмечает Moody's, стало улучшение финансового положения компании, очень низкая долговая нагрузка, мощный приток денежных средств, а также общая гибкость операционной деятельности компании, связанная низкими затратами на производство. Сейчас Норникелю присвоен корпоративный кредитный рейтинг «Ba1». Евробондам компании присвоен рейтинг «Ba2». Рейтинг НорНикеля по версии Moody's находится на две ступени ниже рейтингов, присвоенных металлургической компании агентствами S&P и Fitch. Мы полагаем, что данное рейтинговое действие нейтрально отразится на котировках еврооблигаций металлургической компании.

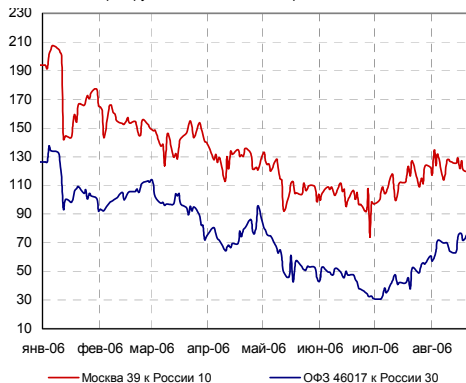
Спрэды EMBI+ и EMBI+Россия, б.п.



Ставки LIBOR (USD), %



Спред рублевых облигаций к еврооблигациям, б.п.



НОВОСТИ ЭМИТЕНТОВ ДОЛГОВОГО РЫНКА

► **Столичные гастрономы.** Сегодня компания ОАО «Столичные гастрономы» начнет размещение дебютного выпуска облигаций объемом 1,5 млрд. руб. Срок обращения облигаций составляет 3 года. Владельцам облигаций будет предоставлено право досрочно погасить выпуск через 2 года с даты начала обращения (2-х летняя оферта). Организатором выпуска облигаций выступает РОСБАНК. Ценные бумаги обеспечены поручительством со стороны ЗАО «7К инвест-холдинг», которое является крупнейшим акционером «Седьмого континента» (86,9%) и владеет 27% акций «Столичных гастрономов».

► Компания ОАО «Столичные гастрономы», является одной из ключевых бизнес-единиц холдинга «Седьмой континент» и является владельцем торговой недвижимости, основным арендатором которой выступает ОАО «Седьмой Континент». Такая схема ведения бизнеса является вполне типичной для крупных розничных торговых сетей, когда разделяются денежные потоки от торговой деятельности и потоки от управления недвижимостью. На конец 2005 года в собственности компании находился 61 объект недвижимости совокупной площадью более 164 тыс. кв. м.

Выручка ОАО «Столичные гастрономы» в 2005 году снизилась до 939 млн. руб. с 985 млн. руб. в 2004 году. Рентабельность по EBITDA составила 79,8%. Долг компании на конец 2005 года составил 355 млн. руб. – около 10,0% от активов.

«Столичные гастрономы» по сути являются владельцем и оператором объектов недвижимости, риски которой неотделимы от рисков холдинга «Седьмой Континент». В этой связи облигации компании должны позиционироваться в секторе облигаций эмитентов розничных сетей.

Организаторы выпуска ориентируют инвесторов на доходность к 2-х летней оферте в районе 8,90% годовых, что, на наш взгляд, включает в себя достаточную премию к 8,6% доходности обращающихся (аналогичных по дюрациям) облигациям Магнит-01, но не учитывает премию за дебют и временное отсутствие вторичных торгов по бумаге. Мы рекомендуем, участвовать в этом выпуске только при наличии второй части премии с доходностью к 2-х летней оферте от 9,1% годовых.

► **Волгателеком.** По сообщению агентства АК&М, совет директоров ОАО «ВолгаТелеком» на заседании 31 августа 2006 года рассмотрит вопрос о размещении облигационного займа 4-й серии объемом 3,0 млрд. руб. Предполагается, что датой размещения станет 12 сентября, говорится в сообщении компании. Срок обращения выпуска - 7 лет с офертой через 3 года. Организатором и андеррайтером выпуска выступит ООО «Дойче Банк». Основная цель выпуска облигаций - реструктуризация кредитного портфеля и финансирование инвестиционной программы.

► **МДМ-банк** выпустит евробонды на \$400 млн. Размещение данного выпуска запланировано на конец сентября - начало октября, а его организаторами выступят Dresdner Kleinwort и Merrill Lynch. Еврооблигации обеспечены платежами по автокредитам. Напомним, что последний раз МДМ-банк размещал еврооблигации в июле этого года (14 июля). Объем выпуска тогда составил \$200 млн., а его погашение должно состояться в 2011 году. Общий объем обращающихся на данный момент еврооблигаций банка составляет \$950 млн. Один из выпусков должен быть погашен в сентябре этого года (23 сентября). Заимствований на внутреннем рынке у МДМ-банка сейчас нет. Размещение одного из выпусков запланировано на 2006 год, но точная дата пока не известна. Регистрация данного выпуска прошла еще 14 ноября 2005 года.

ЭКОНОМИКА И ПОЛИТИКА

► **Государственный долг.** Как опишет агентство Интерфакс, согласно проекту федерального бюджета РФ на 2007 год верхний предел государственного внешнего долга РФ на 1 января 2008 года составит \$46,7 млрд. или 36,3 млрд. евро. В документе также предусмотрено, что верхний предел государственного внутреннего долга РФ на 1 января 2008 года по долговым обязательствам РФ будет ограничен 1362,4 млрд. руб. После досрочного погашения российского долга Парижскому клубу внешний долг немного превышает \$50 млрд., госдолг в рублевых госбумагах на конец июля 2006 года составлял 921,94 млрд. руб.

► ЦБ повысил норму резервирования коммерческих банков по обязательствам перед банками-нерезидентами до 3,5%

Сегодня ЦБ принял решение о повышении с 1 октября норматива обязательных резервов по обязательствам кредитных организаций перед банками-нерезидентами в рублях и иностранной валюте с 2% до 3,5%, сообщил департамент внешних и общественных связей Банка России.

В пресс-релизе отмечается, что отмена с 1 июля 2006 года требования о резервировании по валютным операциям, массивный чистый приток частного капитала в Российскую Федерацию, превышение предложения иностранной валюты на внутреннем валютном рынке над спросом на нее объективно способствуют формированию высокого уровня свободной ликвидности в банковском секторе.

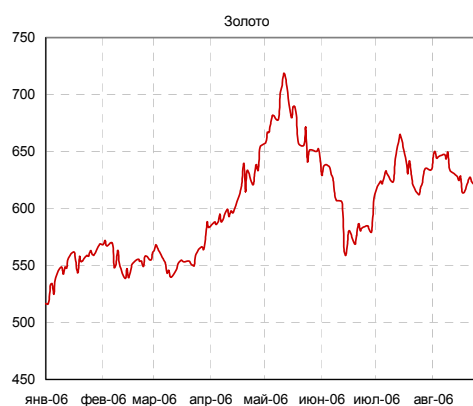
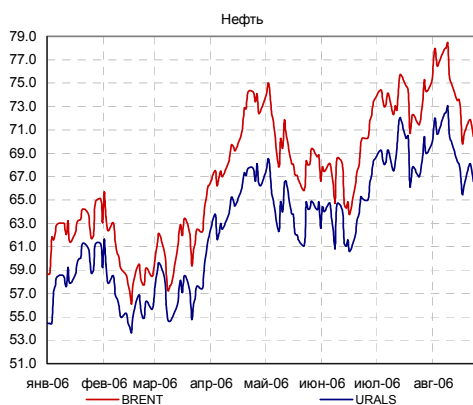
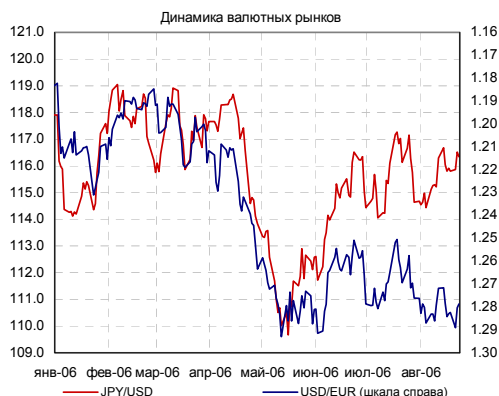
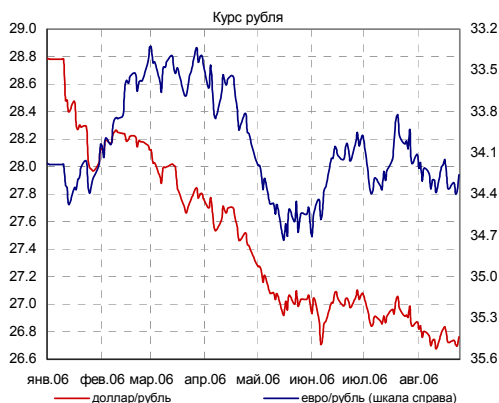
Действие ЦБ вполне логично с точки зрения контроля за инфляцией, учитывая то давление, которое оказывается на Центральный Банк в последнее время. Фактически это означает удорожание стоимости внешних заимствований для коммерческих банков на 1,5%. Тем не менее, ожидаемый эффект пока достаточно трудно спрогнозировать. Напрямую ограничение ЦБ касается только заимствования через синдицированные кредиты. При выпуске еврооблигаций эмитенты используют дочерние структуры, которые не попадают под действие ЦБ.

В этом плане действие ЦБ может привести к росту стоимости заимствования путем выпуска еврооблигаций, более дорогой и более долгий способ заимствования.

По нашим оценкам в с начала 2006 года банки привлекли около \$11,9 млрд. на внешних долговых рынках, в т.ч. \$4,7 млрд. в качестве синдицированных кредитов. Для сравнения за весь 2005 год объем привлечений банков составил \$11,7 млрд. долл. Средняя ставка по привлечениям составила LIBOR + 140 б.п. (т.е. займы сейчас обходятся банкам около 6,9% годовых).

Ожидаемый ЦБ эффект - смещение акцентов российских банков с внешних долговых рынков на внутренний - будет ограничен объемом лимитов банков-нерезидентов на Россию. Крупные банки по-прежнему не смогут привлечь крупные суммы, вследствие ограниченности круга нерезидентов, действующих в законодательном пространстве РФ.

На наш взгляд, действие ЦБ приведет к росту других схем финансирования, таких как выпуск субординированных еврооблигаций/кредитов, и снижению объемов выпуска синдицированных кредитов.



КАЛЕНДАРЬ СОБЫТИЙ НА ДОЛГОВОМ РЫНКЕ

СЕГОДНЯ

- 31 авг 06 Очередное заседание ЕЦБ. Рассмотрение вопроса об изменении учетной ставки.
- сен. 2006 Премьер Японии Дзюньитиро Коидзуми уйдет в отставку
- 4 сен 06 Выходной день в США (День Труда).
- 6 сен 06 Очередное заседание Банка Англии. Рассмотрение вопроса об изменении учетной ставки.
- 7 сен 06 Очередное заседание Банка Японии. Рассмотрение вопроса об изменении учетной ставки.
- 8 сен 06 Очередное заседание Банка Японии. Рассмотрение вопроса об изменении учетной ставки.
- 20 сен 06 Очередное заседание комиссии FOMC. Рассмотрение вопроса об изменении учетной ставки.

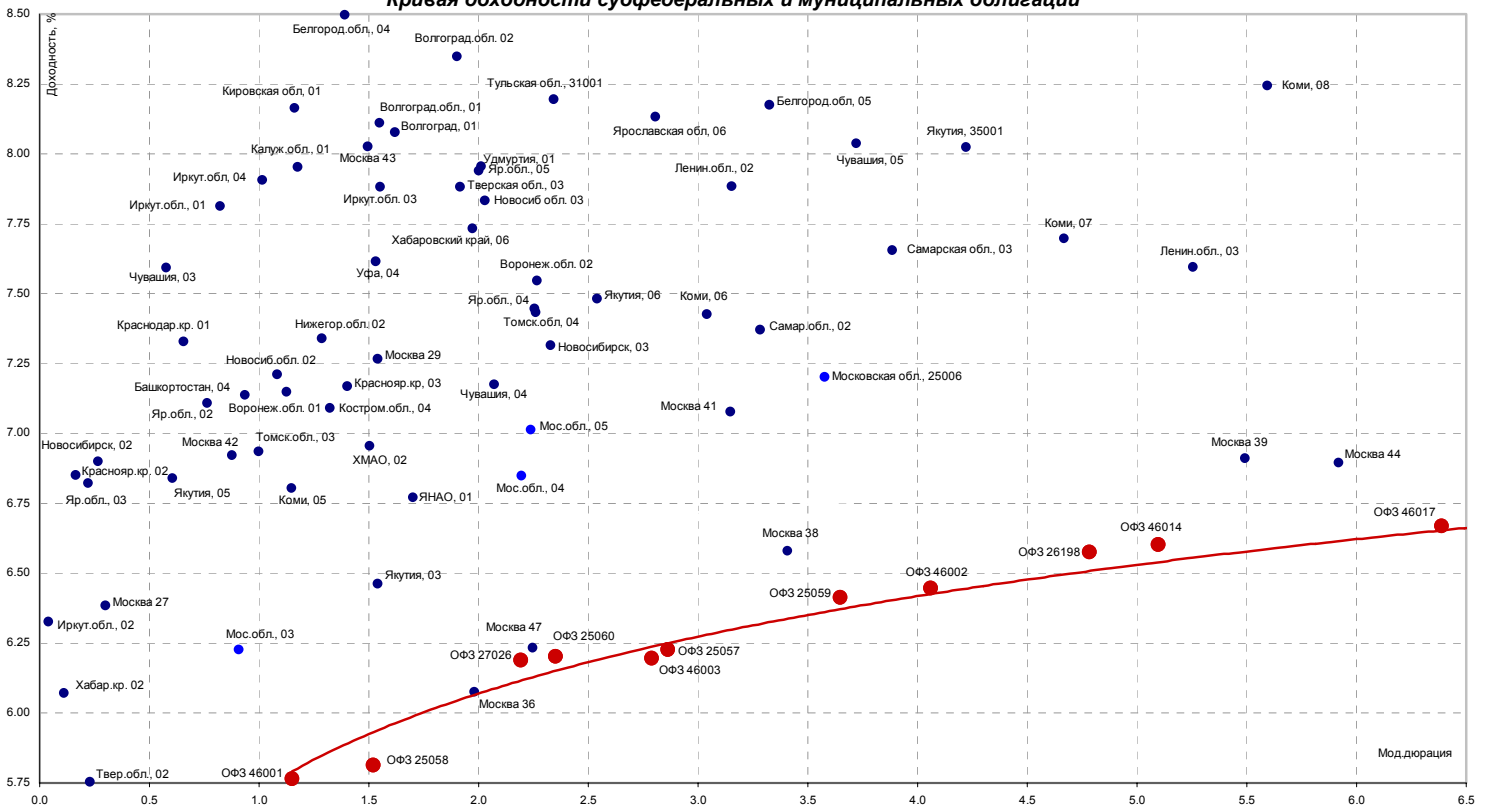
КАЛЕНДАРЬ ПЕРВИЧНОГО РЫНКА

Дата	Эмитент, серия выпуска	Объем, млн.	Срок обращения
СЕГОДНЯ	Столичные гастрономы, 01	1500	3 года/ 2 года
25 авг 06	Екатеринбургский мясокомбинат, 01	500	3 года
25 авг 06	АЛПИ-Инвест, 01	1500	3 года/ год
25 авг 06	Ногинский р-н МО, 02	500	3 года
29 авг 06	АИЖК Кемеровской области, 02	1000	5 лет
29 авг 06	Московский комбинат хлебопродуктов, 02	1000	3 года
29 авг 06	Банк Петрокоммерц, 02	3000	3 года
30 авг 06	Казань г., 03	2500	3 года
4 сен 06	ТАИФ-Финанс, 01	4000	4 года
5 сен 06	ЦентрТелеком, 05	3000	5 лет/ 2 года

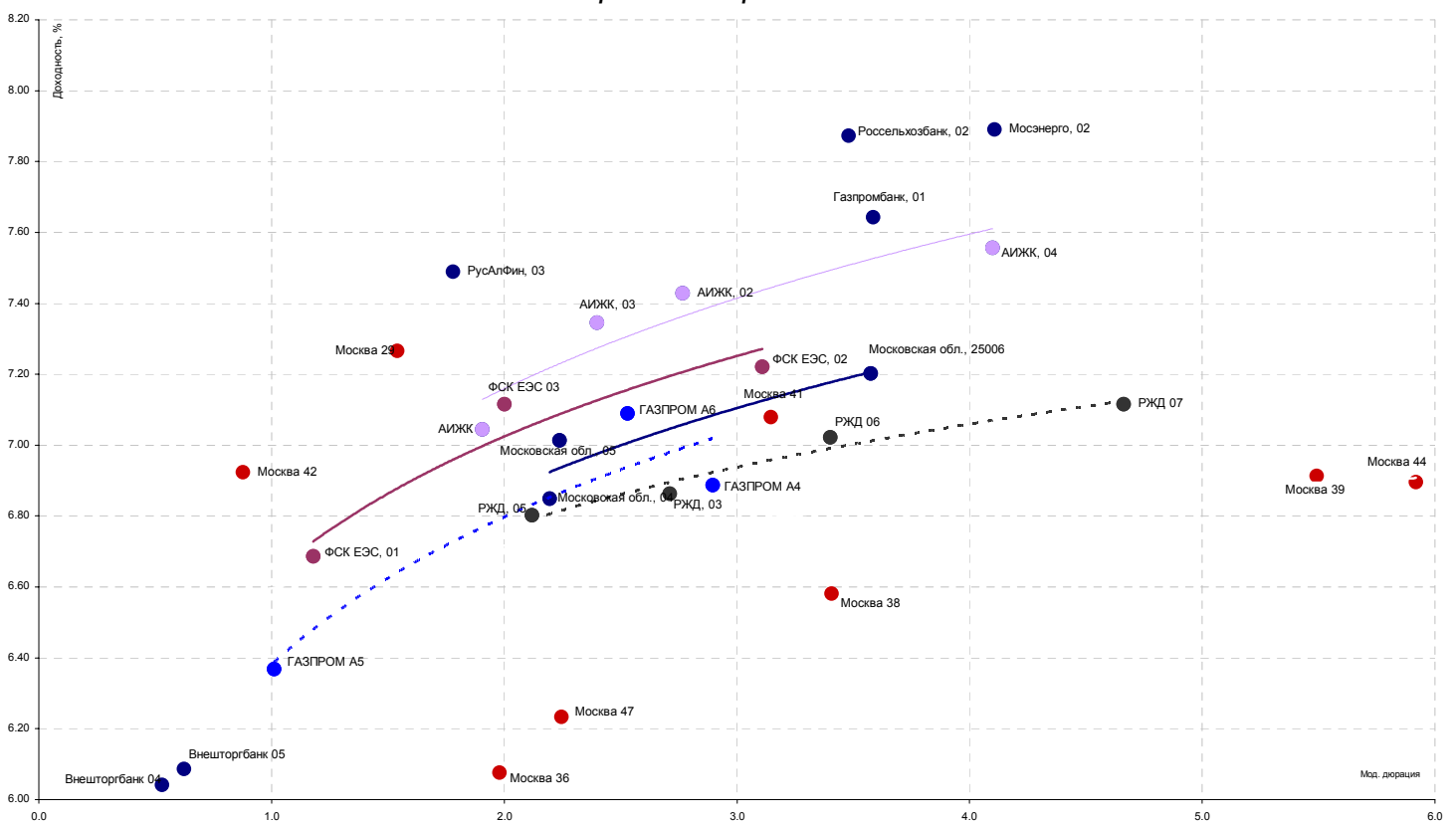
СТАТИСТИКА США

Дата	Показатель	Посл. период	Ожидаемое значение	Прошрое значение	Фактическое значение
3 авг 06	Индекс Деловой активности в сфере услуг (ISM non-manufacturing)	июл.06	57.00	57.00	54.5
4 авг 06	Статистика рынка труда - Число новых рабочих мест (Non-farm payrolls)	июл.06	142 000	124 000	113 000
8 авг 06	Стоимость рабочей силы (Unit Labor Costs)	2 кв.06	3.50%	2.50%	4.20%
10 авг 06	Торговый баланс (сальдо, млрд. долл.)	июн.06	-64.40	-64.97	-64.80
11 авг 06	Retail sales, исключая автомобили, m-t-m	июл.06	0.50%	0.10%	1.00%
15 авг 06	Счет движения капитала (Capital Net Flow), млрд. долл.	июн.06	69.9	69.6	75.10
15 авг 06	Инфляция в промышленном секторе (PPI)	июл.06	0.40%	0.50%	0.10%
15 авг 06	Инфляция - Core PPI (очищенная от влияния цен на продовольствие и энергетику)	июл.06	0.20%	0.20%	-0.30%
16 авг 06	Инфляция - Индекс потребительских цен (CPI)	июл.06	0.40%	0.20%	0.40%
16 авг 06	Инфляция, без учета цен на энергоносители и продовольствие (core CPI)	июл.06	0.30%	0.30%	0.20%
16 авг 06	Real Earnings	июл.06		0.50%	-0.10%
16 авг 06	Индекс промышленного производства	июл.06	0.50%	0.80%	0.40%
СЕГОДНЯ					
24 авг 06	Статистика продаж новых домов (New Home sales), %	июл.06		-3.00%	

Кривая доходности субфедеральных и муниципальных облигаций



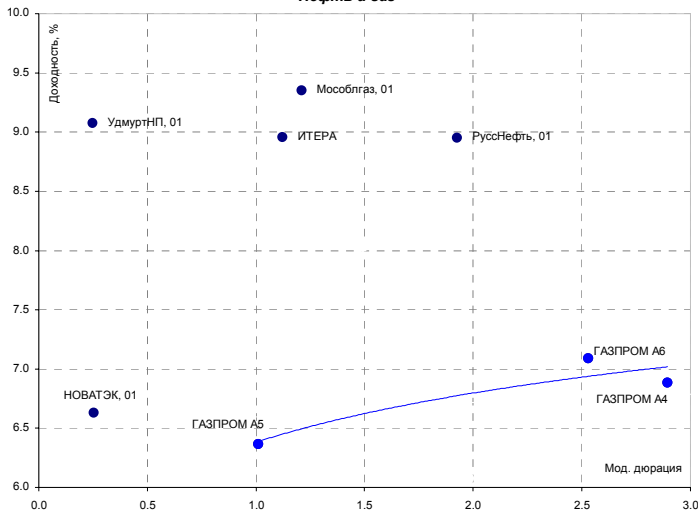
Blue Chips долгового рынка



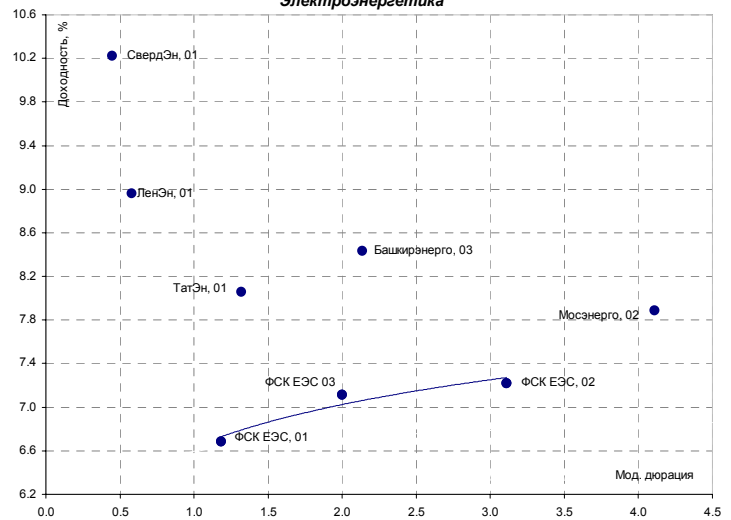
Источники: REUTERS, расчеты Банка Москвы

Кривые доходностей корпоративных облигаций

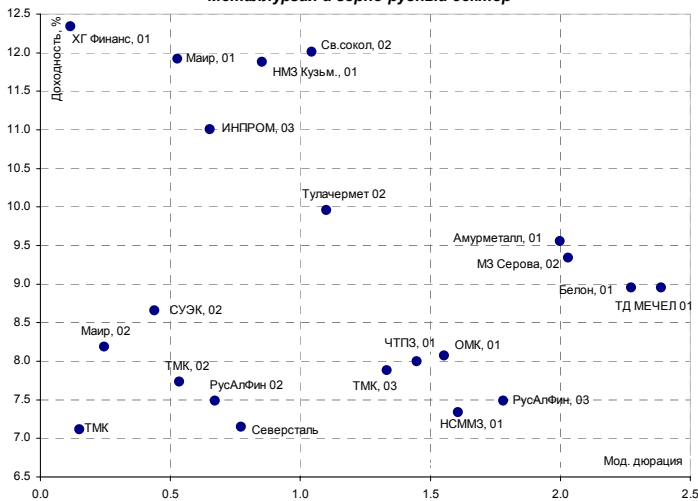
Нефть и газ



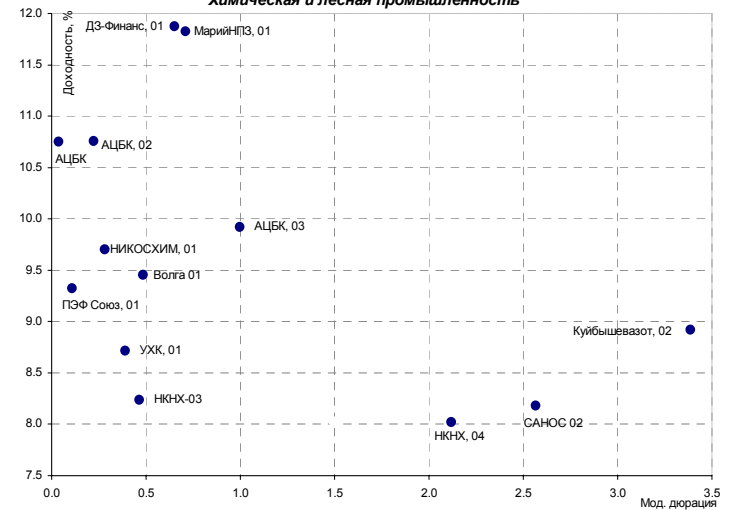
Электрэнергетика



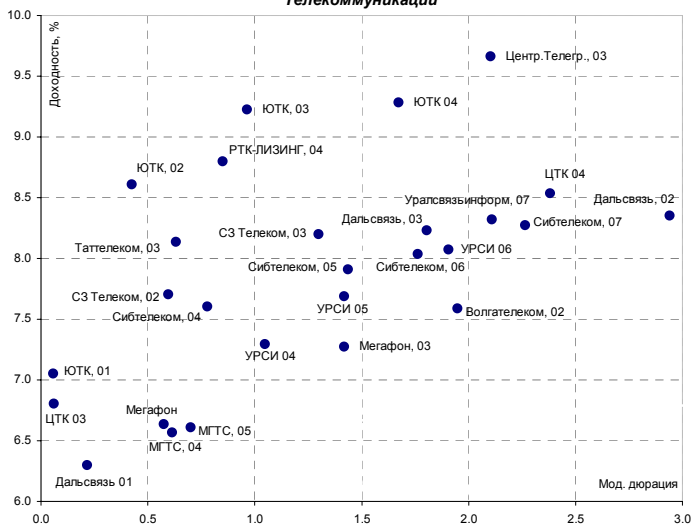
Металлургия и горно-рудный сектор



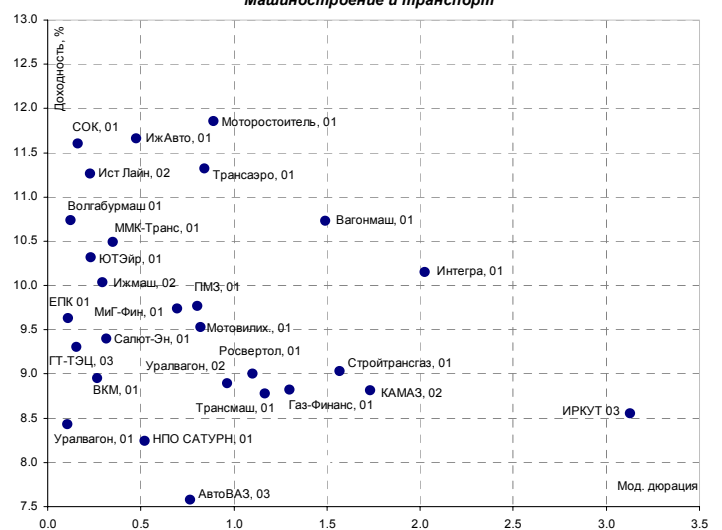
Химическая и лесная промышленность



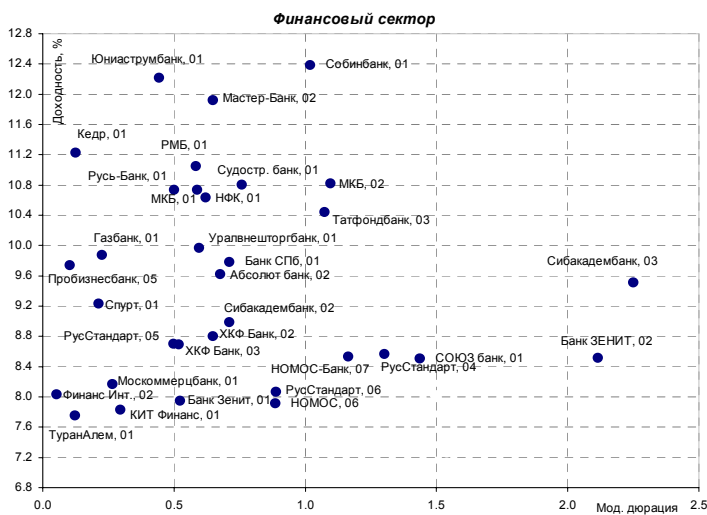
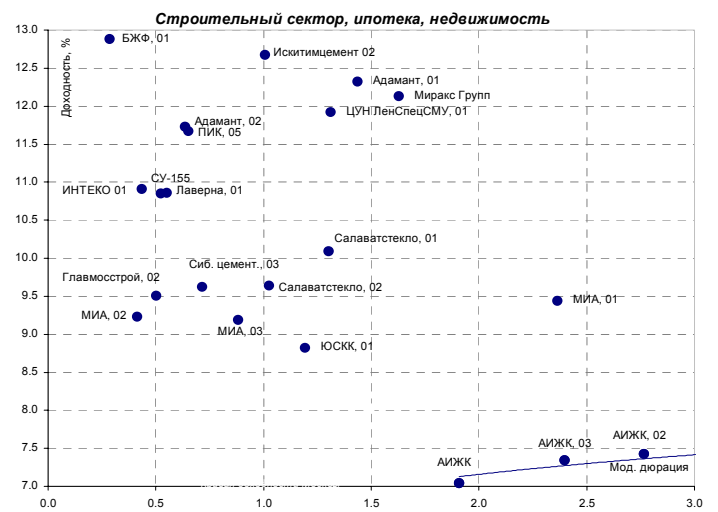
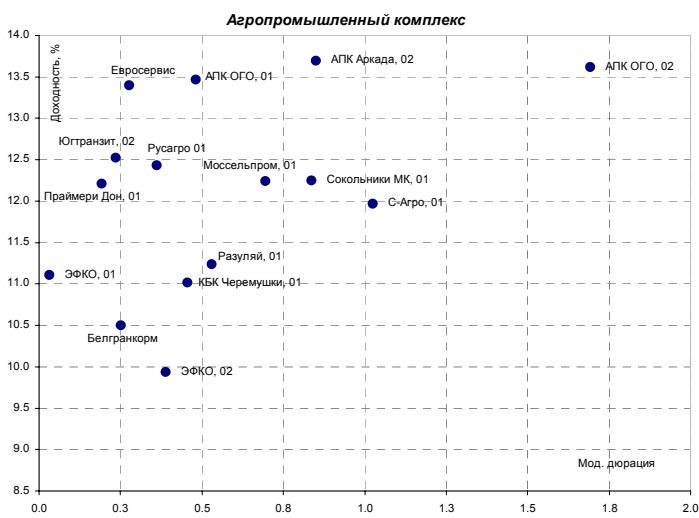
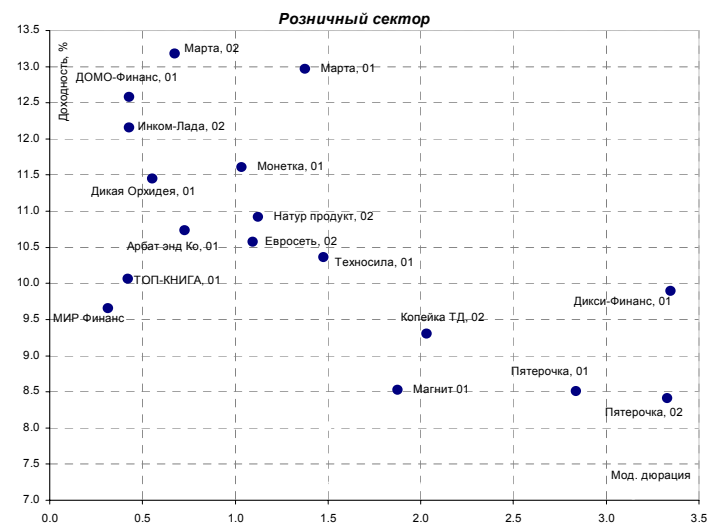
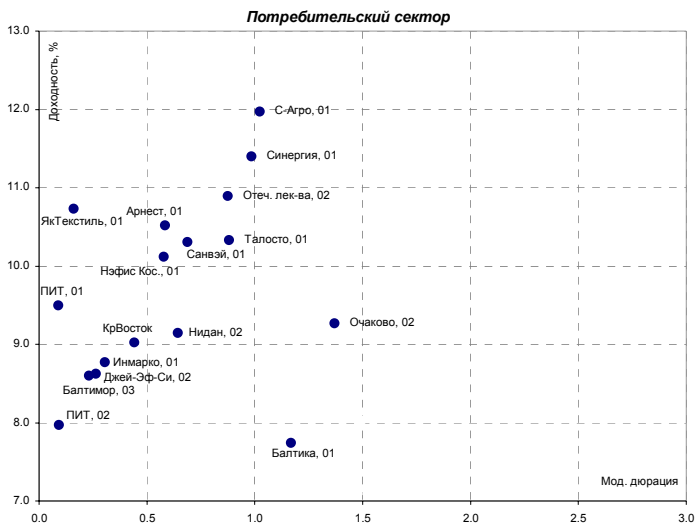
Телекоммуникации



Машиностроение и транспорт

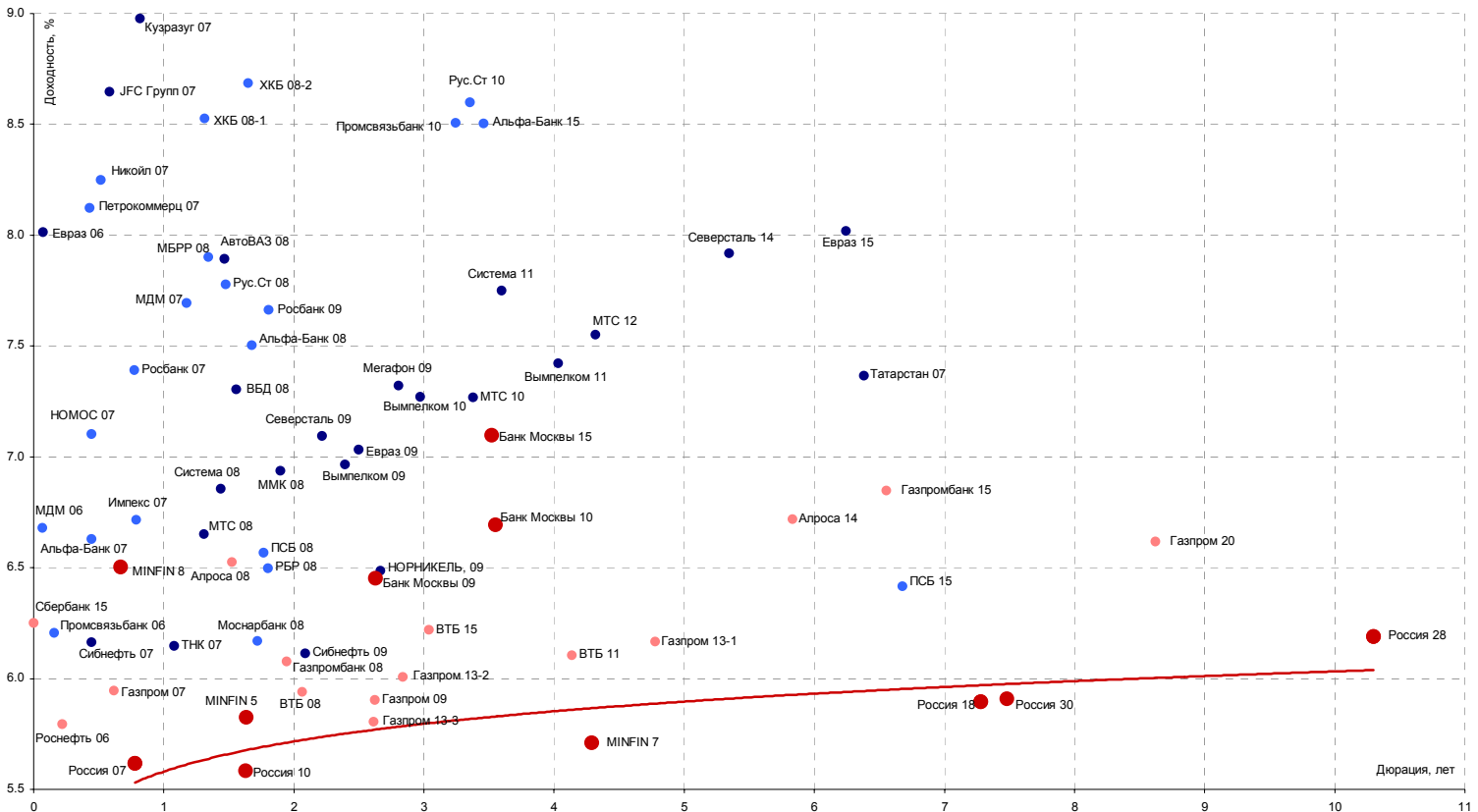


Источники: REUTERS, расчеты Банка Москвы



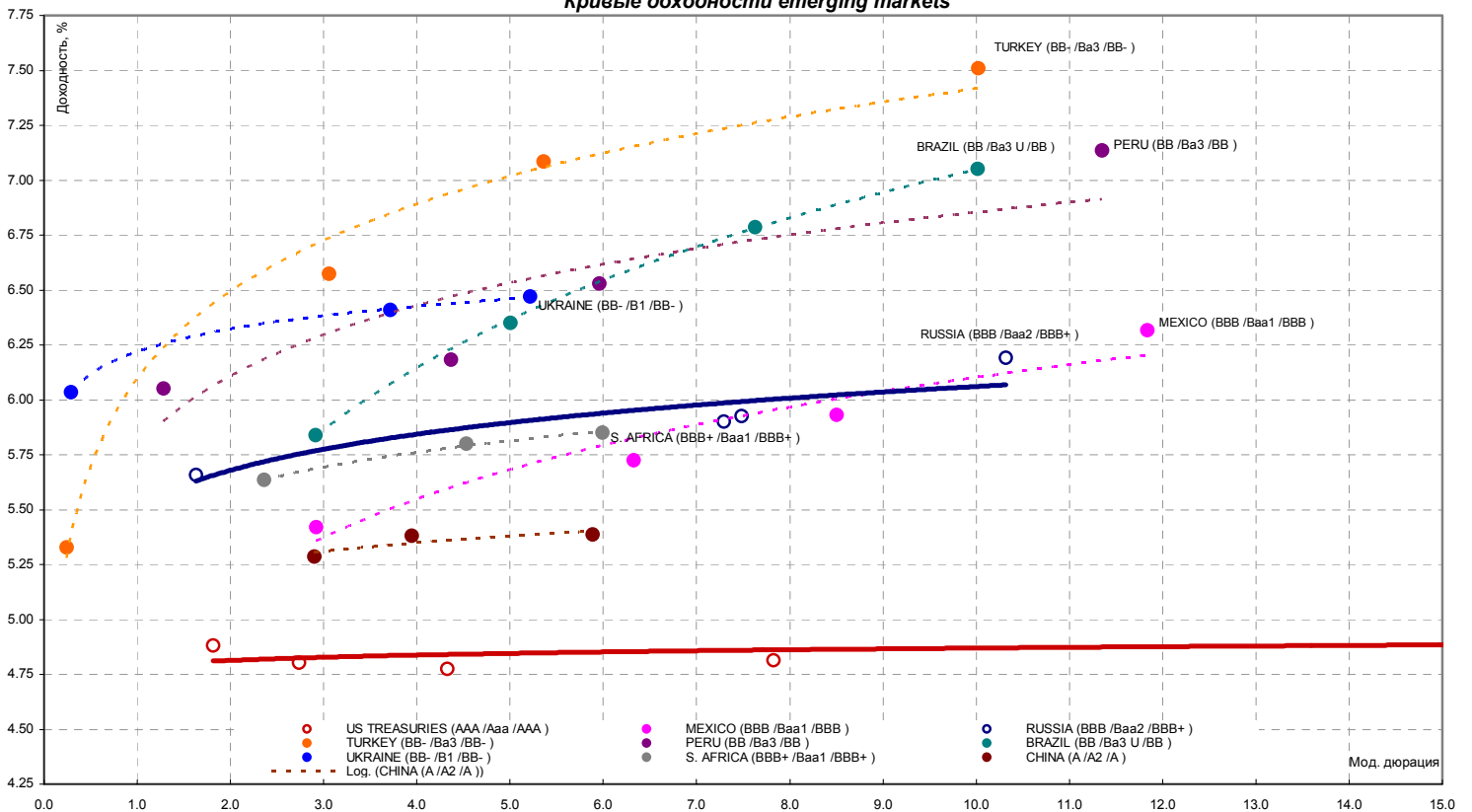
Источники: REUTERS, расчеты Банка Москвы

Кривая доходности российских еврооблигаций



Источники: REUTERS

Кривые доходности emerging markets



Источники: REUTERS

ЭМИТЕНТЫ	ОБЪЕМЫ		ПОГАШЕНИЕ/ ВЫКУП			ЦЕНА		ИЗМЕНЕНИЕ,%			ДОХОДНОСТЬ,%			ДЮРАЦИЯ			
	Оборот млн. руб.	Объем, млн. руб.	Купон,%	Погашение	Оферта	Индикат. цена	Покупка	Продажа	день	неделя	месяц	НКД	Текущая	К погаш.	К оферте	Дюр. лет.	Мод. дюр.
Итоги торгов государственными облигациями																	
ОБР 02	99.8	-	-	23.06.2009	15.09.2006	99.83	0.00	99.83	0.00	-0.01	0.78	-	-	0.06	2.82	0.06	0.06
ОБР 03	0.0	-	-	22.09.2009	15.12.2006	98.74	98.66	98.81	0.00	0.09	0.53	-	-	0.41	4.16	0.31	0.30
ОФЗ 25057	127.3	40817	7.40	20.01.2010	-	104.02	104.05	104.39	0.38	-0.05	-0.08	5.68	7.11	6.23	-	3.04	2.86
ОФЗ 25058	50.5	40655	6.30	30.04.2008	-	100.97	100.80	100.97	0.12	0.07	0.32	3.62	6.24	5.81	-	1.61	1.52
ОФЗ 25059	0.5	8985	6.10	19.01.2011	-	99.37	99.10	99.47	0.15	0.27	0.25	4.68	6.14	6.41	-	3.88	3.65
ОФЗ 25060	124.3	14898	5.80	29.04.2009	-	99.35	99.35	99.45	-0.10	0.10	0.29	3.34	5.84	6.20	-	2.50	2.35
ОФЗ 26198	185.2	42117	6.00	02.11.2012	-	97.11	97.11	97.30	-0.09	0.41	-0.10	48.00	6.18	6.58	-	5.10	4.78
ОФЗ 27019	0.0	8800	10.00	18.07.2007	-	103.98	103.90	104.05	0.00	-0.04	-0.27	9.59	9.62	5.48	-	0.88	0.83
ОФЗ 27020	0.0	8800	10.00	08.08.2007	-	104.34	0.00	0.00	0.00	0.03	0.09	3.84	9.58	5.37	-	0.94	0.89
ОФЗ 27025	0.0	25806	7.00	13.06.2007	-	100.80	100.70	100.90	0.00	-0.01	0.35	13.42	6.94	5.47	-	0.78	0.74
ОФЗ 27026	0.9	16000	7.50	11.03.2009	-	101.50	101.30	101.80	-0.10	0.00	0.20	14.38	7.39	6.19	-	2.33	2.19
ОФЗ 45001	0.0	18904	10.00	15.11.2006	-	101.40	0.00	0.00	0.00	-0.01	-0.26	0.48	9.86	3.85	-	0.23	0.22
ОФЗ 46001	11.4	60000	10.00	10.09.2008	-	105.40	105.16	105.40	0.00	-0.05	-0.14	19.18	9.49	5.77	-	1.22	1.15
ОФЗ 46002	157.1	62000	9.00	08.08.2012	-	109.90	109.85	109.91	-0.01	0.17	0.11	1.73	8.19	6.45	-	4.32	4.06
ОФЗ 46003	149.5	37298	10.00	14.07.2010	-	111.75	111.74	111.75	0.00	0.08	0.26	9.59	8.95	6.20	-	2.96	2.79
ОФЗ 46005	15.9	27477	0.00	09.01.2019	-	45.37	44.30	45.79	-0.29	1.11	1.60	0.00	0.00	7.03	-	11.62	10.86
ОФЗ 46014	47.5	58290	10.00	29.08.2018	-	109.07	109.00	109.10	0.05	0.09	0.05	44.11	9.17	6.60	-	5.43	5.10
ОФЗ 46017	391.4	49967	9.00	03.08.2016	-	106.02	106.02	106.10	-0.19	0.09	0.00	1.73	8.49	6.67	-	6.81	6.39
ОФЗ 46018	182.5	40936	9.50	24.11.2021	-	111.16	111.16	111.31	-0.31	0.32	0.30	18.22	8.55	6.69	-	8.62	8.08
ОФЗ 46020	162.3	7913	6.90	06.02.2036	-	102.45	102.45	102.55	-0.19	0.98	0.55	1.32	6.73	6.82	-	13.01	12.18
Всего	1361.2	520814															

Источники: REUTERS, расчеты Банка Москвы

ЭМИТЕНТЫ	ОБЪЕМЫ		ПОГАШЕНИЕ/ ВЫКУП		ЦЕНА	ИЗМЕНЕНИЕ,%			ДОХОДНОСТЬ,%			ДЮРАЦИЯ					
	Оборот млн. руб.	Объем, млн. руб.	Купон,%	Погашение		Оферта	Индикат. цена	Покупка	Продажа	день	неделя	месяц	НКД	Текущая	К погаш.	К оферте	Дюр. лет.
Итоги торгов муниципальными облигациями																	
Волгоград, 01	21.69	400	9.70	17.07.2008	-	102.80	102.80	103.15	-0.01	-0.24	0.10	9.04	9.44	8.08	-	1.75	1.62
Казань, 02	0.00	1000	10.00	11.04.2007	-	101.63	101.48	101.77	0.00	-0.08	-0.12	11.23	9.84	7.56	-	0.62	0.57
Красноярск, 02	0.00	630	12.50	27.10.2006	-	101.20	101.10	101.30	0.00	-0.09	-0.74	9.25	12.35	5.64	-	0.18	0.17
Красноярск, 05	0.24	1000	6.19	18.10.2008	-	100.90	100.50	100.90	0.00	0.20	0.15	21.54	6.13	7.55	-	1.98	1.84
Новосибирск, 02	1.94	1500	12.00	07.12.2006	-	101.50	101.43	101.50	-0.13	-0.02	-0.22	25.64	11.82	6.90	-	0.28	0.26
Новосибирск, 03	12.04	1000	13.00	14.07.2009	-	113.15	112.80	113.25	0.13	0.44	0.49	15.32	11.49	7.32	-	2.50	2.33
Томск, 01	0.00	300	12.00	22.11.2007	-	102.00	0.00	0.00	0.00	-0.87	-0.46	20.71	11.76	9.32	-	0.67	0.61
Уфа, 04	0.00	500	10.03	03.06.2008	-	104.16	103.90	104.42	0.00	0.34	0.29	21.43	9.63	7.62	-	1.65	1.53
Итоги торгов субфедеральными облигациями																	
Башкортостан, 04	0.00	500	8.02	13.09.2007	-	101.00	0.00	0.00	0.00	0.10	-0.39	35.16	7.94	7.14	-	1.00	0.93
Белгородская обл., 04	0.00	320	14.00	29.04.2008	-	108.28	0.00	110.00	0.00	0.00	-2.03	44.49	12.93	8.50	-	1.51	1.39
Белгородская обл, 31001	0.00	2000	8.38	10.11.2010	-	101.58	101.30	101.85	0.00	-0.10	0.00	1.61	8.25	8.18	-	3.60	3.33
Волгоградская обл., 01	0.00	600	11.99	11.06.2009	-	105.48	105.20	105.75	0.00	-0.33	-0.52	22.67	11.37	8.11	-	1.67	1.55
Волгоградская обл. 35001	0.00	700	12.00	17.06.2010	-	106.10	106.00	106.20	0.00	-0.37	-0.08	20.38	11.31	8.35	-	2.06	1.90
Воронежская обл. 01	0.85	600	13.00	15.12.2007	-	107.50	106.91	107.50	0.61	0.34	-0.28	24.93	12.09	7.15	-	1.20	1.12
Воронежская обл. 02	0.00	500	13.00	18.06.2009	-	112.25	112.00	112.50	0.00	0.14	-1.06	24.22	11.58	7.55	-	2.44	2.26
Иркутская обл., 01	0.00	700	10.50	22.07.2007	-	102.20	102.10	102.30	0.00	1.85	1.01	3.42	10.27	7.81	-	0.89	0.82
Иркутская обл., 02	0.00	750	10.00	07.09.2006	-	100.15	100.10	100.19	0.00	0.08	-0.22	12.82	9.99	6.33	-	0.04	0.04
Иркутская обл. 31001	0.00	1500	10.00	17.12.2009	-	102.50	101.80	0.00	0.00	0.22	-0.15	14.95	9.76	7.88	-	1.67	1.55
Иркутская обл, 31002	0.00	900	8.50	23.10.2008	-	100.20	100.00	100.40	0.00	0.31	-0.20	27.71	8.48	7.91	-	1.09	1.01
Калужская обл., 01	0.00	300	10.00	24.12.2007	-	101.80	101.00	102.60	0.00	0.54	0.48	16.44	9.82	7.95	-	1.27	1.18
Кировская обл, 01	0.00	400	8.39	22.12.2008	-	100.58	100.30	100.85	0.00	0.00	-0.25	14.25	8.34	8.17	-	1.26	1.16
Коми, 05	0.00	500	14.00	24.12.2007	-	108.40	108.35	108.45	0.00	0.00	-0.09	23.01	12.92	6.80	-	1.22	1.15
Коми, 06	0.00	700	14.00	14.10.2010	-	117.14	117.07	117.20	0.00	-0.68	-0.86	50.25	11.95	7.43	-	3.27	3.04
Коми, 07	0.00	1000	12.00	22.11.2013	-	108.40	108.05	108.75	0.00	0.28	-1.31	30.25	11.07	7.70	-	5.03	4.67
Коми, 08	0.00	1000	9.00	03.12.2015	-	96.43	95.00	98.87	0.00	1.28	0.21	41.92	9.33	8.24	-	6.05	5.59
Костромская обл., 04	26.51	800	12.00	11.03.2008	-	106.50	106.01	106.50	0.09	-2.29	-0.57	23.34	11.27	7.09	-	1.41	1.32
Красноярский край, 02	0.25	1500	10.95	26.10.2006	-	100.70	100.70	100.80	0.00	-0.15	-0.30	8.40	10.87	6.85	-	0.18	0.16
Красноярский кр, 34003	0.00	3000	7.00	01.10.2008	-	99.49	99.37	99.60	0.00	0.15	0.13	26.85	7.04	7.17	-	1.50	1.40
Краснодарский край, 01	0.00	1000	10.00	15.05.2007	-	101.93	101.70	102.15	0.00	0.12	-0.15	27.12	9.81	7.33	-	0.70	0.65
Ленинградская обл., 02	0.31	800	14.01	08.12.2010	-	122.55	122.55	123.70	0.96	0.40	0.61	26.48	11.43	7.89	-	3.40	3.15
Ленинградская обл. 03	0.00	1300	13.50	05.12.2014	-	129.14	128.00	130.28	0.00	-0.39	-3.73	25.15	10.45	7.60	-	5.65	5.25
Московская обл., 03	5.40	1000	11.00	19.08.2007	-	104.60	104.50	104.60	0.09	0.00	0.14	0.90	10.52	6.23	-	0.96	0.91
Московская обл., 05	0.00	12000	10.00	30.03.2010	-	107.58	107.58	107.68	-0.13	-0.09	0.37	28.97	9.30	7.01	-	2.40	2.24
Московская обл., 04	0.00	9600	11.00	21.04.2009	-	110.46	110.31	110.60	0.00	0.00	-0.45	8.74	9.96	6.85	-	2.34	2.19
Московская обл., 25006	18.60	12000	9.00	19.04.2011	-	107.50	107.45	107.60	-0.14	0.21	0.66	29.59	8.37	7.20	-	3.83	3.58
Нижегородская обл. 01	0.00	1000	11.80	01.11.2006	-	100.55	100.03	101.07	0.00	0.00	-0.49	6.79	11.74	8.82	-	0.19	0.18
Нижегородская обл. 02	1.24	2500	10.24	02.11.2008	-	103.96	103.87	103.96	0.00	0.05	-0.14	31.42	9.85	7.34	-	1.38	1.29
Новосибирская обл. 02	0.20	2000	13.30	29.11.2007	-	107.55	107.55	108.10	-0.48	0.09	-0.51	30.24	12.37	7.21	-	1.16	1.08
Новосибирская обл. 03	15.74	2500	9.00	15.12.2009	-	101.50	101.50	101.65	-0.24	0.08	0.55	15.78	8.87	7.83	-	2.19	2.03
Самарская обл., 02	0.00	2000	6.82	09.09.2010	-	98.76	98.55	98.96	0.00	0.38	0.31	12.89	6.91	7.37	-	3.52	3.28
Самарская обл., 03	15.10	4500	7.60	11.08.2011	-	100.64	100.55	100.70	-99.00	0.00		1.25	7.55	7.66	-	4.18	3.89
Тверская обл., 02	0.00	1000	16.90	23.11.2006	-	102.80	0.00	0.00	0.00	-0.10	1.16	41.67	16.44	5.75	-	0.24	0.23
Тверская обл., 03	0.00	800	7.95	30.11.2008	-	100.60	0.00	0.00	0.00	0.08	0.10	18.08	7.90	7.88	-	2.07	1.92
Томская обл., 03	0.00	600	11.00	13.10.2007	-	103.55	103.50	103.60	0.00	-0.05	-0.19	39.78	10.62	6.94	-	1.07	1.00
Томская обл, 34026	0.00	900	9.00	09.11.2009	-	100.20	100.00	100.40	0.00	0.00	0.10	26.14	8.98	7.43	-	2.43	2.26
Тулльская обл., 31001	0.00	1500	8.50	28.06.2009	-	101.38	101.30	101.45	-99.00	0.35	0.05	12.58	8.38	8.19	-	2.53	2.34
Удмуртская респ, 01	0.00	1000	8.20	27.12.2008	-	100.85	100.60	101.10	0.00	-0.30	0.16	12.81	8.13	7.94	-	2.16	2.00
Хабаровский край, 02	0.00	700	10.00	05.10.2006	-	100.45	100.35	100.55	0.00	-0.27	-0.45	13.42	9.96	6.07	-	0.12	0.11
Хабаровский край, 06	0.00	1000	9.00	24.11.2009	-	100.47	100.28	100.65	0.00	-0.22	-0.05	22.44	8.96	7.73	-	2.12	1.97
ХМАО, 02	0.00	5000	12.00	27.05.2008	-	108.41	107.51	109.30	0.00	-0.37	0.05	28.60	11.07	6.96	-	1.61	1.50
Чувашия, 03	0.00	500	9.50	13.04.2007	-	101.30	0.00	0.00	0.00	0.17	-0.48	10.93	9.38	7.59	-	0.62	0.58
Чувашия, 04	0.48	750	12.33	27.03.2009	-	112.30	112.00	112.45	-0.09	0.13	0.44	50.00	10.98	7.18	-	2.22	2.07
Чувашия, 05	0.00	1000	7.85	05.06.2011	-	99.85	99.85	100.10	-99.00	-0.05	-0.19	16.56	7.86	8.04	-	4.02	3.72
Якутия, 03	39.29	800	12.00	17.06.2008	-	109.70	106.55	109.70	4.48	0.19	0.22	21.04	10.94	6.46	-	1.64	1.54
Якутия, 05	0.00	2000	9.00	21.04.2007	-	101.00	100.50	101.50	0.00	0.00	-0.09	8.38	8.91	6.84	-	0.64	0.60
Якутия, 06	0.40	2000	10.00	13.05.2010	-	107.51	107.51	107.90	-0.01	0.14	-0.28	1.64	9.30	7.48	-	2.73	2.54
Якутия, 35001	0.00	2500	7.95	11.04.2013	-	100.70	100.55	100.85	0.00	0.20	0.20	7.41	7.89	8.03	-	4.56	4.22
ЯНАО, 01	0.00	1800	10.00	03.08.2008	-	106.00	100.00	0.00	0.00	0.28	0.65	4.93	9.43	6.77	-	1.81	1.70
Ярославская обл., 02	0.00	1000	12.78	03.07.2007	-	104.84	104.68	105.00	0.00	0.06	-0.42	17.51	12.19	7.11	-	0.82	0.76
Ярославская обл., 03	0.02	1000	12.00	17.11.2006	-	101.15	101.15	101.40	-0.15	0.00	-0.34	22.32	11.86	6.82	-	0.24	0.22
Ярославская обл., 04	1.33	1000	11.00	26.05.2009	-	107.30	106.4										

ЭМИТЕНТЫ	ОБЪЕМЫ		ПОГАШЕНИЕ/ ВЫКУП			ЦЕНА		ИЗМЕНЕНИЕ, %			ДОХОДНОСТЬ, %			ДЮРАЦИЯ			
	Оборот, млн. руб.	Объем, млрд. руб.	Купон, %	Погашение	Оферта	Индикат. цена	Покупка	Продажа	день	неделя	месяц	НКД	Текущая	К погаш.	К оферте	Дюр. лет.	Мод. дюр.
Нефть и газ																	
ГАЗПРОМ АЗ	0.00	10000	8.11	18.01.2007	-	101.05	0.00	0.00	0.00	0.00	7.11	8.03	5.43	-	0.41	0.38	
ГАЗПРОМ А4	1.00	5000	8.22	10.02.2010	-	104.41	104.41	104.79	-0.18	0.43	0.57	1.58	7.87	6.89	-	3.09	2.90
ГАЗПРОМ А5	0.00	5000	7.58	09.10.2007	-	101.40	101.00	101.79	0.00	0.25	0.59	27.83	7.48	6.37	-	1.08	1.01
ГАЗПРОМ А6	1.99	5000	7.22	06.08.2009	-	100.66	100.66	100.85	-0.14	0.29	0.51	2.57	7.17	7.09	-	2.71	2.53
Лукойл 02	2.23	6000	7.15	17.11.2009	20.11.2007	101.50	101.45	101.50	0.04	0.63	0.06	18.02	7.04	-	5.96	1.19	1.13
НГК ИТЕРА	0.05	2000	9.75	07.12.2007	-	101.15	101.15	101.40	-0.01	0.05	-0.15	20.57	9.64	8.96	-	1.22	1.12
НОВАТЭК, 01	0.00	1000	9.40	30.11.2006	-	100.70	0.00	0.00	0.00	-0.16	0.00	21.38	9.33	6.63	-	0.27	0.25
Мособлгаз, 01	2.04	1000	10.75	21.12.2008	-	102.04	101.95	102.05	0.00	0.10	0.39	18.26	10.54	9.35	-	1.32	1.21
РуссНефть, 01	11.35	7000	9.25	10.12.2010	12.12.2008	100.98	100.93	100.98	-0.07	0.20	0.13	17.23	9.16	-	8.95	2.10	1.93
УдмуртНП, 01	1.81	1500	9.50	01.09.2008	01.12.2006	100.19	100.10	100.19	0.14	-0.01	0.15	21.60	9.48	-	9.08	0.27	0.25
Электроэнергетика																	
Башкирэнерго, 02	0.00	500	9.50	22.02.2007	-	99.03	0.00	0.00	0.00	-2.40	0.00	47.11	9.59	11.88	-	0.48	0.43
Ленэнерго, 01	10.07	3000	10.25	19.04.2007	-	100.90	100.61	100.90	-0.01	0.25	-0.99	35.10	10.16	8.96	-	0.63	0.58
Магнит, 01	0.00	1500	9.85	18.12.2008	21.12.2006	101.23	101.05	101.40	0.00	-0.03	-0.11	16.73	9.73	-	5.95	0.33	0.31
Мосэнерго, 02	13.74	5000	7.65	18.02.2016	23.02.2012	99.60	99.50	99.70	-0.10	0.40	0.17	36.47	7.68	-	7.89	4.43	4.11
РКС, 01	0.50	1500	9.70	15.04.2009	17.10.2007	100.50	100.25	100.90	0.20	0.20	0.00	33.48	9.65	-	9.42	1.08	0.99
Свердловэнерго, 01	0.00	500	11.50	01.03.2007	-	100.75	0.00	0.00	0.00	0.00	-0.20	54.82	11.41	10.22	10.22	0.49	0.45
Татэнерго, 01	0.00	1500	9.65	13.03.2008	-	102.50	102.40	102.60	0.00	0.05	0.15	42.30	9.41	8.06	-	1.43	1.32
ФСК ЕЭС 03	55.17	7000	7.10	12.12.2008	-	100.21	100.20	100.25	-0.14	0.61	0.17	13.23	7.09	7.12	-	2.14	2.00
ФСК ЕЭС, 01	0.00	5000	8.80	18.12.2007	-	102.75	100.25	0.00	0.00	-0.44	0.29	15.43	8.56	6.69	-	1.26	1.18
ФСК ЕЭС, 02	99.58	7000	8.25	22.06.2010	-	103.80	103.71	103.85	-0.19	0.44	0.17	12.88	7.95	7.22	-	3.33	3.11
Якутскэнерго, 01	0.00	400	14.00	31.08.2006	-	100.20	0.00	0.00	0.00	-0.30	-0.54	66.74	13.97	4.56	-	0.02	0.02
Связь																	
Волгателеком 03	1.06	2300	8.50	30.11.2010	-	101.61	101.61	101.83	-0.25	0.59	2.08	18.16	8.37	8.08	-	2.87	2.65
Волгателеком 02	9.86	3000	8.20	30.11.2010	04.12.2008	101.50	100.55	101.50	-0.20	-0.35	1.98	17.52	8.08	-	7.59	2.10	1.95
Дальсвязь 01	0.00	1000	13.00	15.11.2006	-	101.47	100.00	0.00	0.00	0.07	-1.12	34.90	12.81	6.30	-	0.23	0.22
Дальсвязь, 02	4.08	2000	8.85	30.05.2012	02.06.2010	102.07	102.05	102.20	-0.13	0.64	0.00	18.67	8.67	-	8.35	3.19	2.94
Дальсвязь, 03	21.20	1500	8.60	03.06.2009	-	101.00	100.95	101.08	-0.74	1.09	0.00	18.14	8.51	8.23	-	1.95	1.80
МГТС, 04	0.00	1000	7.10	22.04.2009	25.04.2007	100.40	100.00	100.80	0.00	0.00	-0.45	23.15	7.07	-	6.57	0.65	0.61
МГТС, 05	0.00	1500	8.30	25.05.2010	29.05.2007	101.30	0.00	0.00	0.00	1.05	-0.16	19.33	8.19	-	6.61	0.74	0.70
Мегафон, 03	5.21	3000	9.25	15.04.2008	-	103.20	0.00	103.45	-0.10	0.00	-0.53	32.18	8.96	7.27	-	1.52	1.42
Сибирьтелеком, 04	0.00	2000	12.50	05.07.2007	-	104.13	104.00	104.25	0.00	-0.04	0.29	16.44	12.00	7.60	-	0.84	0.78
Сибирьтелеком, 05	5.11	3000	9.20	25.04.2008	-	102.20	102.15	102.20	0.00	-0.20	-0.10	29.49	9.00	7.91	-	1.55	1.43
Сибирьтелеком, 06	0.00	2000	7.85	16.09.2010	23.09.2008	99.85	99.70	99.99	0.00	-0.05	0.81	32.91	7.86	-	8.03	1.90	1.76
Сибирьтелеком, 07	0.00	2000	8.65	20.05.2009	-	101.29	101.10	101.48	0.00	0.25	0.15	21.57	8.54	8.27	-	2.45	2.26
СЗ Телеком, 02	1.20	1500	7.50	03.10.2007	-	100.00	99.70	0.00	-0.20	-0.05	-1.17	10.07	7.50	7.71	-	0.64	0.60
СЗ Телеком, 03	0.00	3000	9.25	24.02.2011	28.02.2008	101.83	101.25	102.40	0.00	0.00	-0.20	21.03	9.08	-	8.20	1.41	1.30
СМАРТС, 02	1.01	500	14.00	26.06.2007	26.12.2006	100.16	100.15	100.29	-0.08	-0.30	0.03	22.25	13.98	-	13.22	0.34	0.30
СМАРТС, 03	0.00	1000	14.10	29.09.2009	03.10.2006	100.14	100.00	100.27	0.00	-0.29	-0.21	54.47	14.08	-	12.22	0.11	0.10
Таттелеком, 03	0.00	600	11.75	06.05.2007	-	102.60	102.20	103.00	0.00	-0.39	-0.53	4.83	11.45	8.14	-	0.68	0.63
УРСИ 04	52.25	3000	9.99	01.11.2007	-	103.15	102.15	103.16	0.34	0.19	0.44	30.38	9.68	7.30	-	1.12	1.05
УРСИ 06	0.00	2000	8.20	17.11.2011	20.11.2008	100.55	100.40	100.67	0.05	-0.20	0.20	20.22	8.16	-	8.08	2.06	1.91
Центртелеком 03	0.00	2000	12.35	15.09.2006	-	100.33	100.30	100.35	0.00	-0.22	-0.05	53.80	12.31	6.80	-	0.06	0.06
Центртелеком 04	29.34	5623	13.80	21.08.2009	-	114.15	114.15	114.19	-0.13	0.00	0.44	1.51	12.09	8.54	-	2.58	2.38
Центр. Телеграф, 03	8.08	700	9.75	01.04.2009	-	100.95	100.95	101.00	-0.05	0.00	0.55	13.09	9.66	9.66	-	2.31	2.10
ЮТК, 01	0.00	1500	14.24	14.09.2006	-	100.41	100.27	100.54	0.00	-0.20	-0.20	62.42	14.18	7.05	-	0.06	0.06
ЮТК, 03	8.92	3500	10.90	10.10.2009	09.10.2007	101.95	101.75	101.95	0.13	0.04	0.30	40.91	10.69	-	9.23	1.05	0.96
ЮТК 04	22.66	5000	10.50	09.12.2009	-	102.02	102.00	102.05	0.07	0.20	0.80	20.14	10.29	9.28	-	1.83	1.67
Металлургия																	
Амурметалл, 01	2.02	1500	9.80	26.02.2009	-	101.00	100.86	101.00	-0.05	0.10	0.25	46.72	9.70	9.56	-	2.19	2.00
ИНПРОМ, 02	2.04	1000	10.70	15.07.2010	-	100.08	100.05	100.10	-0.04	0.05	-0.47	9.97	10.69	5.23	-	1.77	1.69
ИНПРОМ, 03	0.00	1300	10.70	18.05.2011	23.05.2007	99.95	99.90	100.00	0.00	-0.10	0.05	26.68	10.71	-	11.01	0.72	0.65
МаирИнвест, 01	13.07	500	12.30	03.04.2007	-	100.50	100.10	100.55	0.12	-0.10	0.40	16.85	12.24	11.92	-	0.59	0.53
МаирИнвест, 02	5.03	1000	10.90	16.12.2008	28.11.2006	100.65	100.65	100.89	0.03	0.23	0.37	25.38	10.83	-	8.19	0.27	0.25
Макси-Групп, 01	5.41	3000	11.25	12.03.2009	13.09.2007	98.05	98.05	98.25	-0.24	0.00	0.06	49.32	11.47	-	13.71	0.98	0.86
МЗ им. Серова, 02	0.00	2000	8.75	27.02.2009	-	99.15	98.80	99.50	0.00	0.00	0.73	41.47	8.83	9.34	-	2.22	2.03
НМЗ им. Кузьмина, 01	2.39	1200	11.00	14.02.2010	16.08.2007	99.50	99.25	99.80	0.05	0.00	0.96	2.11	11.06	-	11.88	0.95	0.85
НСММЗ, 01	0.00	1000	1.00	19.05.2008	-	90.02	0.00	99.99	0.00	0.00	-0.10	2.55	1.11	7.34	-	1.72	1.61
ОМК, 01	8.43	3000	9.20	12.06.2008	-	102.10	102.05	102.10	0.10	0.00	-0.12	19.16	9.01	8.07	-	1.68	1.55
Русал Фин 02	0.00	5000	8.00	20.05.2007	-	100.44	100.44	100.50	-0.28	0.05	0.15	20.82	7.96	7.49	-	0.72	0.67
РусАлФин, 03	0.01	6000	7.20	21.09.2008	-	99.70	99.70	99.80	-0.14	-0.05	0.10	30.58	7.22	7.49	-	1.91	1.78
Свободный сокол, 02	0.00	600	11.75	22.11.2007	-	100.05	99.60	100.50	0.00	0.00	-0.20	28.97	11.74	12.01	-	1.17	1.04
СГ МЕЧЕЛ, 01	0.00	2000	5.50	22.11.2007	-	100.00	0.00	100.00	0.00	0.00	0.00						

ЭМИТЕНТЫ ОБЪЕМЫ ПОГАШЕНИЕ/ ВЫКУП ЦЕНА ИЗМЕНЕНИЕ,% ДОХОДНОСТЬ,% ДЮРАЦИЯ

Оборот, млн. руб. Объем, млрд. руб. Купон,% Погашение Оферта Индикат. цена Покупка Продажа день неделя месяц НКД Текущая К погаш. К оферте Дюр. лет. Мод. дюр

Машиностроение

Автоваз, 02	0.61	3000	9.20	13.08.2008	14.02.2007	101.15	101.10	101.15	0.04	-0.08	-0.28	1.76	9.10	-	6.71	0.48	0.45
Автоваз, 03	0.00	5000	7.80	22.06.2010	26.06.2007	100.28	100.05	100.50	0.00	0.40	0.05	12.18	7.78	-	7.58	0.82	0.76
Вагонмаш, 01	0.00	300	13.50	19.06.2008	-	104.90	104.90	105.00	-0.19	0.29	0.15	22.93	12.87	10.73	-	1.65	1.49
ВКМ-Финанс, 01	0.26	1000	10.25	04.06.2008	06.12.2006	100.31	100.31	100.60	-0.29	0.00	-0.14	21.62	10.22	-	8.95	0.29	0.26
Волгабурмаш 01	0.00	600	11.10	08.10.2008	11.10.2006	99.99	99.93	100.05	0.00	-0.10	0.05	40.45	11.10	-	10.74	0.13	0.12
Газ-Финанс, 01	3.16	2000	8.49	08.02.2011	12.02.2008	99.80	99.72	100.00	0.05	0.40	0.00	1.86	8.51	-	8.82	1.41	1.30
ЕПК 01	0.00	1000	8.75	02.10.2008	05.10.2006	99.86	99.80	99.92	0.00	0.00	-0.10	33.32	8.76	-	9.63	0.12	0.11
ИжАвто, 01	24.41	1200	10.70	14.03.2007	-	99.65	99.55	99.65	0.50	-0.14	0.15	47.20	10.74	11.66	-	0.53	0.48
Ижмаш, 02	0.00	1000	13.55	17.06.2008	19.12.2006	101.03	100.95	101.10	0.00	-0.28	0.05	23.76	13.41	-	10.04	0.32	0.29
Интегра Финанс, 01	0.00	2000	10.50	20.03.2009	-	101.30	0.00	0.00	0.00	-0.10	0.40	43.73	10.37	10.15	-	2.23	2.02
ИРКУТ 03	40.49	3250	8.74	16.09.2010	-	101.20	101.20	101.25	-0.05	0.20	-0.21	36.64	8.64	8.56	-	3.39	3.13
КАМАЗ-Финанс, 01	0.00	1200	6.00	11.11.2006	-	98.40	0.00	0.00	0.00	0.00	0.00	16.93	6.10	13.29	-	0.22	0.19
КАМАЗ-Финанс, 02	1.00	3000	8.45	17.09.2010	19.09.2008	99.65	99.60	99.79	-0.10	0.10	-0.13	35.19	8.48	-	8.82	1.88	1.73
Криогенмаш, 02	0.00	500	9.75	08.07.2008	-	100.08	100.00	100.15	0.00	0.00	0.45	11.49	9.74	4.68	-	1.76	1.68
Мотовилих. заводы, 01	30.17	1500	10.00	22.01.2009	26.07.2007	100.58	0.00	101.00	-0.22	0.05	-0.24	7.40	9.94	-	9.53	0.90	0.82
Моторостроитель, 01	0.00	800	12.00	19.03.2009	20.09.2007	100.45	100.25	100.64	0.00	0.05	0.00	50.30	11.95	-	11.86	0.99	0.89
ПМЗ, 01	0.00	750	9.90	21.07.2009	24.07.2007	100.40	100.00	0.00	0.00	0.31	-0.03	7.87	9.86	-	9.77	0.88	0.80
Промтрактор, 01	0.00	1500	9.75	03.07.2008	-	99.90	99.80	100.00	0.00	-0.05	0.10	12.55	9.76	4.75	-	1.75	1.67
Росвертол, 01	1.26	800	9.30	26.05.2009	27.11.2007	100.55	100.40	100.65	0.00	0.00	0.20	21.66	9.25	-	9.00	1.20	1.10
Салют-Энергия, 01	5.04	3000	10.15	25.12.2007	26.12.2006	100.20	100.15	100.30	0.15	-0.05	-0.15	15.85	10.13	-	9.40	0.34	0.31
НПО САТУРН, 01	0.00	1500	9.00	23.03.2008	24.03.2007	100.50	100.35	100.65	0.00	0.10	0.25	37.48	8.96	-	8.25	0.56	0.52
Северсталь-авто, 01	0.00	1500	11.25	21.01.2010	25.01.2007	101.90	0.00	101.90	0.00	0.00	0.00	8.32	11.04	-	6.60	0.42	0.40
СОК-Автокомп., 01	0.00	1100	12.32	24.04.2008	27.10.2006	100.14	100.03	100.25	0.00	-0.15	0.15	39.83	12.30	-	11.60	0.18	0.16
Стройтрансгаз, 01	10.14	3000	9.60	25.06.2008	-	101.25	101.10	101.25	0.20	-0.12	-0.15	14.73	9.48	9.03	-	1.71	1.57
ТВЗ, 01	0.00	750	14.60	10.10.2006	-	100.90	100.80	101.00	0.00	-0.05	-0.49	54.00	14.47	7.30	-	0.13	0.12
Трансмашхолдинг, 01	0.00	1500	1.00	01.12.2007	-	91.02	0.00	94.00	0.00	0.00	-1.05	2.27	1.10	8.78	-	1.27	1.16
Уралвагонзавод, 01	12.76	2000	13.36	30.09.2008	03.10.2006	100.50	100.45	100.58	-0.20	-0.26	-0.32	51.61	13.29	-	8.43	0.11	0.10
Уралвагонзавод 02	54.35	3000	9.35	05.10.2010	03.10.2007	100.65	100.65	100.70	0.00	0.10	0.15	35.86	9.29	-	8.90	1.05	0.96

Добывающая промышленность

Белон-Финанс, 01	5.04	1500	9.10	03.06.2009	-	100.80	100.75	100.87	-0.15	0.30	0.20	19.20	9.03	8.95	-	2.48	2.27
СУЭК, 02	0.00	1000	8.50	15.02.2007	-	100.05	0.00	0.00	0.00	0.55	-0.49	1.40	8.50	8.66	-	0.48	0.44
Хайленд Голд Финанс, 01	0.00	750	12.00	02.04.2008	09.10.2006	100.02	0.00	100.45	0.00	-0.04	0.10	16.11	12.00	-	12.35	0.13	0.11

Потребительский сектор

Аладушкин 01	0.00	500	12.00	08.03.2007	-	100.25	100.00	100.50	0.00	2.69	0.05	54.90	11.97	11.81	-	0.51	0.46
АрнестФинанс, 01	0.00	600	10.30	29.04.2009	25.04.2007	100.00	0.00	0.00	0.00	0.00	-0.20	33.58	10.30	-	10.52	0.65	0.59
Балтика, 01	0.00	1000	8.75	20.11.2007	-	101.40	101.40	0.00	-0.10	0.03	0.56	15.34	8.63	7.75	-	1.26	1.17
Балтимор-Нева, 01	0.00	500	1.00	05.09.2006	-	99.56	99.11	100.00	0.00	2.04	1.33	2.16	1.00	13.53	-	0.04	0.03
Балтимор-Нева, 02	0.00	800	11.65	15.05.2008	23.11.2006	100.55	100.40	100.69	0.00	0.00	-0.35	30.96	11.59	-	8.60	0.25	0.23
Вимм-Билль-Данн, 02	0.00	3000	9.00	15.12.2010	-	102.80	102.25	103.75	-0.10	0.20	-0.92	15.53	8.75	8.38	-	3.63	3.35
Группа ОСТ, 02	0.01	1000	12.90	08.05.2008	10.05.2007	100.00	99.53	100.00	0.00	-0.35	-0.19	36.76	12.90	-	13.24	0.68	0.60
Джей-Эф-Си, 02	25.29	1200	13.00	04.12.2007	05.12.2006	101.15	101.13	101.20	0.04	0.03	-0.29	27.78	12.85	-	8.63	0.29	0.26
Нидан-Инвест, 01	0.00	1000	10.80	16.05.2007	-	101.25	101.00	101.50	0.00	0.00	0.10	29.00	10.67	9.15	-	0.70	0.64
Инмарко, 01	0.00	1000	9.85	19.12.2008	22.12.2006	100.30	0.00	0.00	0.00	0.20	-0.05	16.46	9.82	-	8.77	0.33	0.31
Красный Восток, 01	0.00	1500	11.50	25.02.2007	-	101.30	0.00	0.00	0.00	-0.05	-0.25	56.71	11.35	9.03	-	0.48	0.44
Нутринвестхолдинг, 01	30.46	1200	11.00	09.06.2009	-	100.20	100.10	100.30	0.00	-0.01	0.05	21.40	10.98	3.22	-	2.55	2.47
Нэфис Косметикс, 01	0.00	400	10.50	22.04.2007	-	100.37	100.25	100.48	0.00	0.00	0.19	35.38	10.46	10.12	-	0.64	0.58
Отеч. лекарств, 02	0.00	1300	10.25	17.02.2009	21.08.2007	99.67	0.00	100.00	0.00	0.00	0.30	0.28	10.28	-	10.90	0.97	0.87
Очаково, 02	0.99	1500	8.50	19.09.2008	-	99.15	99.05	99.30	-0.14	0.10	0.25	35.40	8.57	9.27	-	1.50	1.37
ПИТ-Инвестментс 01	2.51	1000	12.00	28.09.2006	-	100.20	100.20	100.70	-0.30	-0.50	0.50	48.00	11.98	9.50	-	0.10	0.09
ПИТ-Инвестментс 02	0.00	1500	14.25	23.03.2009	29.09.2006	100.47	100.33	100.60	0.00	-0.77	0.19	58.17	14.18	-	7.97	0.10	0.09
Русский Текстиль 02	1.47	1000	12.75	05.03.2009	-	97.70	97.60	98.28	-0.50	0.31	-1.30	58.34	13.05	14.78	-	1.53	1.33
Русский Текстиль 03	0.89	1200	12.00	20.10.2009	18.10.2007	97.90	97.71	98.00	0.00	0.10	-0.30	39.45	12.26	-	14.49	1.07	0.94
С-Агро, 01	4.80	400	11.50	20.05.2009	21.11.2007	100.04	0.00	100.04	0.04	0.00	0.00	28.67	11.50	-	11.97	1.15	1.02
Санвэй, 01	0.00	1000	11.66	03.12.2008	06.06.2007	101.15	101.00	101.30	0.00	-0.30	-0.35	24.60	11.53	-	10.31	0.76	0.69
Синергия, 01	0.00	1000	10.70	22.04.2009	24.10.2007	99.55	99.40	99.70	0.00	0.00	-0.48	34.88	10.75	-	11.40	1.10	0.98
Талосто-Финанс, 01	0.00	1000	10.00	06.03.2009	07.09.2007	99.92	0.00	102.00	0.00	0.12	-0.11	45.48	10.01	-	10.33	0.97	0.88
Яковлевский Текстиль, 01	0.00	1000	12.00	31.10.2008	27.10.2006	100.15	100.05	100.25	0.00	-0.10	-0.15	38.47	11.98	-	10.73	0.18	0.16

Агропромышленный комплекс

АПК Аркада 01	1.51	600	13.20	28.06.2008	29.06.2007	100.15	100.10	100.20	0.17	0.00	-0.05	19.89	13.18	-	13.38	0.82	0.72
АПК Аркада, 02	0.50	1000	13.31	20.02.2009	22.08.2007	100.05	100.01	100.08	-0.04	0.01	0.07	0.36	13.30	-	13.69	0.97	0.85
АПК ОГО, 01	0.91	1100	15.50	22.04.2007	-	101.26	101.26	101.35	-0.13	-0.19	0.04	44.40	15.31	13.47	-	0.55	0.48
АПК ОГО, 02	0.00	1200	12.95	25.02.2009	-	99.55	0.00	0.00	0.00	-0.10	0.00	63.15	13.01	13.62	-	1.92	1.69
Белгранкорм	0.00	700	10.90	02.12.2008	05.12.2006	100.22	0.00	100.25	0.00	0.15	-0.25	23.29	10.88	-	10.50	0.28	0.25
Евросервис	5.02	1500	14.00	18.12.2007	19.12.2006	100.37	100.37	100.75	-0.34	0.00	0.00	24.55	13.95	-	13.40	0.31	0.28
КБК Черемушки, 01	0.00	700	11.30	02.03.2009	05.03.2007	100.28	0.00	0.00	0.00	0.00	-1.81	52.63	11.27	-	11.01	0.50	0.45
Микояновский, 01	0.00	1000	13.50	18.09.2006	-	100.40	100.40	0.00	0.00	0.15	-0.20	58.07	13.45	7.42	-	0.07	0.07
Моссельпром, 01	0.00	1000	13.00	12.12.2008	15.06.2007	100.79	100.75	100.83	0.00	0.05	0.53	24.22	12.90	-	12.25	0.78	0.70
ПАВА, 01	0.11	350	11.00	15.06.2008	15.09.2006	99.60	0.00										

ЭМИТЕНТЫ	ОБЪЕМЫ		ПОГАШЕНИЕ/ ВЫКУП			ИНДИКАТ. ЦЕНА	ЦЕНА		ИЗМЕНЕНИЕ, %			ДОХОДНОСТЬ, %			ДЮРАЦИЯ		
	Оборот, млн. руб.	Объем, млрд. руб.	Купон, %	Погашение	Оферта		Покупка	Продажа	день	неделя	месяц	НКД	Текущая	К погаш.	К оферте	Дюр. лет.	Мод. дюр.
Розничный сектор																	
Арбат энд Ко, 01	0.00	1500	10.50	20.06.2008	22.06.2007	100.00	100.00	100.20	-0.10	-0.05	0.00	17.55	10.50	-	10.74	0.81	0.73
Виктория-Финанс, 01	0.00	1500	9.90	29.01.2009	01.02.2007	99.55	98.95	100.15	0.00	-0.03	0.35	5.42	9.94	-	10.90	0.44	0.40
Детский мир, 01	0.00	1150	8.50	26.05.2015	-	98.93	98.75	99.10	0.00	0.00	0.76	18.40	8.59	8.86	-	6.22	5.72
Дикая Орхидея, 01	0.00	1000	11.30	09.04.2009	12.04.2007	100.18	100.11	100.25	0.00	-0.10	0.02	12.69	11.28	-	11.45	0.62	0.55
Дикси-Финанс, 01	0.29	3000	9.25	17.03.2011	-	98.50	98.50	99.85	-0.20	-0.15	-0.60	38.77	9.39	9.89	-	3.68	3.35
ДОМО-Финанс, 01	0.47	1000	12.50	14.02.2008	15.02.2007	99.95	99.90	99.97	0.00	0.13	-0.10	2.05	12.51	-	12.58	0.48	0.43
Евростель, 02	0.00	3000	10.25	02.06.2009	04.12.2007	99.90	99.80	100.00	0.00	0.20	0.00	21.90	10.26	-	10.57	1.21	1.09
Инком-Лада, 02	0.93	1400	11.75	12.02.2010	16.02.2007	100.05	99.91	100.15	0.00	0.09	0.18	1.61	11.74	-	12.16	0.48	0.43
Копейка ТД, 01	5.05	1200	9.75	17.06.2008	19.12.2006	100.95	100.80	101.15	-0.07	0.25	-0.25	8.82	9.66	-	6.93	0.32	0.30
Копейка ТД, 02	5.96	4000	8.70	15.02.2012	18.02.2009	99.35	99.35	99.50	0.56	0.00	-0.50	21.69	8.76	-	9.30	2.22	2.03
Магнит 01	11.21	2000	9.34	19.11.2008	-	101.95	0.00	102.20	0.08	0.05	0.25	23.29	9.16	8.53	-	2.03	1.87
Марта Финанс, 02	0.65	1000	11.75	06.12.2009	07.06.2007	99.21	99.21	99.75	-0.52	0.00	0.49	24.79	11.84	-	13.18	0.76	0.67
Марта-Финанс, 01	0.00	700	14.84	22.05.2008	-	103.41	103.03	103.79	0.00	0.08	-0.16	36.59	14.35	12.97	-	1.56	1.38
Матрица Финанс	0.00	1200	12.32	10.12.2008	13.06.2007	99.26	99.06	99.45	0.00	0.16	-0.30	23.63	12.41	-	13.70	0.78	0.68
МИР Финанс	0.00	1000	9.89	27.12.2007	27.12.2006	100.10	100.00	100.20	0.00	-0.06	0.10	15.44	9.88	-	9.66	0.35	0.31
Монетка, 01	14.90	1000	10.70	14.05.2009	15.11.2007	99.30	0.00	100.00	-0.10	-0.50	-0.20	28.44	10.78	-	11.61	1.16	1.04
Натур продукт, 02	0.00	1000	10.75	16.06.2009	18.12.2007	100.10	100.00	100.20	0.00	0.05	0.00	18.85	10.74	-	10.92	1.25	1.12
Перекресток, 01	0.00	1500	8.15	08.07.2008	-	100.00	100.00	0.00	0.00	0.00	0.20	9.60	8.15	3.93	-	1.78	1.71
Пятёрочка Финанс, 01	0.00	1500	11.45	12.05.2010	-	109.75	0.00	0.00	0.00	0.00	0.14	30.74	10.43	8.51	-	3.08	2.84
Пятёрочка Финанс, 02	0.00	3000	9.30	14.12.2010	-	103.75	103.50	104.75	0.00	0.14	0.54	16.31	8.96	8.41	-	3.61	3.33
Техносила, 01	3.02	2000	10.00	26.05.2011	28.05.2008	99.80	99.60	99.80	0.00	-0.20	-0.30	23.01	10.02	-	10.36	1.63	1.47
ТОП-КНИГА, 01	5.03	700	11.35	05.02.2009	08.02.2007	100.55	100.40	100.55	0.00	-0.55	-0.10	4.04	11.29	-	10.07	0.46	0.42
Лесная промышленность и ЦБК																	
АЦБК-Инвест	2.00	500	13.50	07.09.2006	-	100.10	100.10	100.20	0.00	-0.20	-0.15	28.11	13.49	10.75	-	0.04	0.04
АЦБК-Инвест, 02	0.00	500	11.80	20.05.2008	21.11.2006	100.25	99.80	100.70	0.00	0.00	-0.20	0.32	11.77	-	10.76	0.25	0.22
АЦБК, 03	0.00	1500	9.95	14.04.2011	18.10.2007	100.40	100.15	100.65	0.00	0.05	0.10	9.27	9.91	-	9.92	1.09	1.00
Волеа, 01	0.00	1500	12.00	13.03.2007	-	101.45	101.35	101.55	0.00	-0.05	0.10	52.93	11.83	9.45	-	0.53	0.48
ГОТЭК, 02	0.00	1500	11.50	18.06.2009	21.12.2006	99.35	99.00	99.70	0.00	-0.20	-0.15	19.53	11.58	-	13.30	0.33	0.29
ДЗ-Финанс, 01	0.00	400	11.60	23.05.2008	25.05.2007	100.00	99.30	0.00	0.00	0.00	0.00	28.28	11.60	-	11.88	0.73	0.65
НЛК 01	0.00	500	0.00	31.01.2008	-	99.95	99.80	100.10	0.00	-0.10	0.10	0.00	0.00	-	-	1.94	1.94
ПЭФ Союз, 01	0.00	300	11.00	09.10.2007	05.10.2006	100.15	100.05	100.25	0.00	0.00	-0.20	41.89	10.98	-	9.32	0.12	0.11
Строительство, ипотека и недвижимость																	
Адамант, 01	0.50	500	13.10	05.06.2008	-	100.90	100.10	101.15	-0.10	-0.05	0.00	27.28	12.98	12.32	-	1.61	1.44
Адамант, 02	0.00	2000	11.25	20.05.2010	24.05.2007	100.00	0.00	0.00	0.00	-0.10	0.01	27.74	11.25	-	11.73	0.71	0.64
АИЖК 01	0.00	1070	11.00	01.12.2008	-	108.43	107.60	109.25	0.00	0.00	0.00	10.15	7.04	-	-	2.04	1.91
АИЖК, 02	0.00	1500	11.00	01.02.2010	-	111.10	0.00	0.00	0.00	0.09	0.50	6.63	9.90	7.43	-	2.97	2.77
АИЖК, 03	0.00	2250	9.40	15.10.2010	-	105.85	105.65	106.05	0.00	0.95	-0.19	10.04	8.88	7.35	-	2.57	2.40
АИЖК, 04	0.00	900	8.70	01.02.2012	-	106.00	105.50	106.50	0.00	0.00	0.00	5.24	8.21	7.56	-	4.41	4.10
БЖФ, 01	0.00	500	12.65	19.12.2008	22.12.2006	100.10	100.00	100.20	0.00	0.02	-0.01	21.14	12.64	-	12.88	0.32	0.29
Главмострой, 01	0.00	2000	1.00	27.05.2007	-	91.00	0.00	0.00	0.00	0.00	-7.04	2.41	1.10	14.41	-	0.75	0.66
Главмострой, 02	38.41	4000	11.50	17.03.2011	22.03.2007	101.20	101.10	101.20	0.21	0.33	0.27	48.21	11.36	-	9.50	0.55	0.50
ИНТЕКО, 01	0.00	1200	10.95	15.02.2007	-	100.01	0.00	0.00	0.00	0.00	0.00	1.80	10.95	10.91	-	0.48	0.44
Искитимцемент 02	0.00	500	12.50	05.11.2008	07.11.2007	100.43	100.30	100.55	0.00	0.29	-0.24	4.79	12.45	-	12.67	1.14	1.01
Искитимцемент, 01	0.98	200	16.80	24.12.2006	-	101.31	101.31	101.78	-0.44	-0.08	-1.46	27.62	16.58	13.34	-	0.33	0.29
Лаверна, 01	0.00	1000	11.25	08.04.2010	12.04.2007	100.38	100.30	100.45	0.00	0.10	0.00	40.68	11.21	-	10.86	0.61	0.55
МИА, 01	0.00	2200	10.00	20.09.2012	-	102.25	101.75	102.75	0.00	0.00	-0.49	5.75	9.78	9.44	-	2.59	2.36
МИА, 02	0.00	1000	9.50	09.08.2008	06.02.2007	100.25	100.15	100.35	0.00	-0.10	0.20	3.90	9.48	-	9.23	0.45	0.41
МИА, 03	0.00	1500	9.40	23.02.2012	30.08.2007	100.49	0.00	0.00	0.00	0.10	0.20	21.38	9.35	-	9.19	0.96	0.88
Миракс Групп	0.57	1000	12.50	19.08.2008	-	100.42	100.35	100.42	0.02	-0.03	0.45	0.34	12.45	12.13	-	1.82	1.63
МОИА, 01	0.00	1500	9.00	21.12.2010	23.12.2006	100.70	100.51	100.89	0.00	0.25	0.29	15.53	8.94	-	6.91	0.33	0.31
ПИК, 05	1.49	1120	10.20	20.05.2008	22.05.2007	99.30	99.25	99.46	0.00	0.00	-0.15	0.28	10.27	-	11.67	0.73	0.65
Салаватстекло 01	2.05	750	11.60	25.03.2008	-	102.50	100.25	103.00	-0.29	0.29	-0.97	47.04	11.32	10.09	-	1.43	1.30
Салаватстекло 02	0.00	1200	9.28	28.10.2009	31.10.2007	99.83	99.55	100.10	0.00	0.15	-0.01	28.48	9.30	-	9.64	1.12	1.02
Сиб. цемент., 03	0.00	800	9.70	12.06.2008	14.06.2007	100.20	99.90	100.50	0.00	0.02	0.45	18.34	9.68	-	9.62	0.79	0.72
СУ-155	0.00	1500	10.50	30.03.2007	-	100.03	99.86	100.20	0.00	-0.12	-1.24	15.82	10.50	10.85	-	0.58	0.52
Терна-Финанс, 01	0.02	500	14.00	16.12.2008	19.12.2006	100.45	100.45	100.55	-0.10	-0.22	0.06	24.55	13.94	-	13.12	0.31	0.28
ЦУН ЛенСпецСМУ, 01	0.01	1000	12.00	22.04.2010	24.04.2008	99.95	99.75	99.95	-0.05	-0.06	-0.50	38.79	12.01	-	11.92	1.47	1.31
ЮСКК, 01	0.01	600	14.00	01.07.2008	17.01.2008	100.16	100.04	100.16	-0.01	0.02	0.06	19.18	13.98	-	8.82	1.30	1.19
Транспорт																	
АвиаК. Самара, 01	0.00	350	14.00	08.03.2007	-	100.66	100.52	100.80	0.00	0.05	-0.49	64.05	13.91	13.07	-	0.51	0.45
Ист Лайн Хэндлинг, 02	6.31	3000	11.59	22.05.2008	23.11.2006	100.00	99.95	100.00	0.00	0.17	0.05	28.58	11.59	-	11.27	0.25	0.23
ММК-Транс, 01	0.00	650	11.50	10.07.2008	11.01.2007	100.33	100.15	100.50	0.00	0.19</							

ЭМИТЕНТЫ	ОБЪЕМЫ		ПОГАШЕНИЕ/ ВЫКУП			ИНДИКАТ. ЦЕНА	ЦЕНА		ИЗМЕНЕНИЕ,%			ДОХОДНОСТЬ,%			ДЮРАЦИЯ		
	Оборот, млн. руб.	Объем, млрд. руб.	Купон,%	Погашение	Оферта		Покупка	Продажа	день	неделя	месяц	НКД	Текущая	К погаш.	К оферте	Дюр. лет.	Мод. Дюр.
Химия и нефтехимия																	
Группа Нитол, 01	0.00	1000	12.00	16.12.2008	19.12.2006	100.58	100.40	100.65	0.23	-0.10	-0.15	21.04	11.93	-	9.94	0.32	0.29
Дорогобуж, 01	0.00	900	9.90	11.06.2008	13.12.2006	100.98	100.00	101.95	0.00	0.25	-0.40	18.99	9.80	-	6.53	0.31	0.29
Куйбышевазот-инвест, 02	1.90	2000	8.80	04.03.2011	-	100.25	100.10	100.40	0.20	0.10	0.15	40.02	8.78	8.92	-	3.69	3.39
МарийскийНПЗ, 01	5.03	800	12.40	16.12.2008	19.06.2007	100.65	100.65	100.89	0.03	0.23	0.37	21.74	12.32	-	11.83	0.79	0.71
НИКОСХИМ, 01	2.04	750	14.00	14.12.2006	-	101.22	101.03	101.27	0.09	0.06	0.00	26.47	13.83	9.70	-	0.31	0.28
НКНХ, 04	10.49	1500	9.99	26.03.2012	02.04.2009	104.85	100.00	0.00	0.53	-	-0.48	38.87	9.53	-	8.02	2.29	2.12
НКНХ, 03	0.00	2000	8.00	01.09.2007	-	100.00	91.20	0.00	0.00	0.00	0.00	13.64	8.00	8.24	-	0.50	0.46
САНОС 02	0.67	3000	10.00	10.11.2009	13.11.2007	105.50	105.45	105.50	0.05	1.15	0.63	27.12	9.48	8.18	-	2.77	2.56
УХК, 01	0.00	500	10.00	21.01.2011	26.01.2007	100.64	0.00	0.00	0.00	0.00	0.00	7.12	9.94	-	8.72	0.42	0.39
Финансовый сектор																	
Абсолют банк, 02	0.00	1000	9.70	30.06.2008	02.06.2007	100.30	100.10	100.50	0.00	-0.02	-	21.53	9.67	-	9.62	0.74	0.68
АК БАРС, 02	0.00	1500	8.25	22.01.2009	26.07.2007	100.00	0.00	0.00	0.00	0.00	-0.15	6.10	8.25	-	8.41	0.90	0.83
Банк Зенит, 01	0.00	1000	8.00	24.03.2007	-	100.11	100.01	100.20	0.00	0.04	0.05	33.32	7.99	7.95	-	0.56	0.52
Банк ЗЕНИТ, 02	0.65	2000	8.39	16.02.2009	-	100.10	99.90	100.10	0.15	-0.15	0.10	1.61	8.38	8.52	-	2.29	2.11
Банк Кедр, 01	5.15	450	11.00	05.10.2007	13.10.2006	99.82	99.06	100.00	2.20	-1.96	-0.25	14.16	11.02	-	11.23	0.14	0.13
Банк СПб, 01	0.00	1000	9.60	22.06.2009	17.06.2007	100.12	0.00	100.20	0.00	0.00	0.00	18.41	9.59	-	9.78	0.78	0.71
Банк Спурт, 01	0.00	500	9.25	15.11.2007	16.11.2006	100.00	0.00	0.00	0.00	0.05	0.10	1.52	9.25	-	9.24	0.23	0.21
Внешторгбанк 04	0.00	5000	6.50	19.03.2009	22.03.2007	100.30	0.00	0.00	0.00	0.00	0.00	27.25	6.48	-	6.04	0.56	0.53
Внешторгбанк 05	0.00	15000	6.20	17.10.2013	26.04.2007	100.16	100.00	100.50	-0.04	0.15	0.15	4.59	6.19	-	6.09	0.66	0.62
Газбанк, 01	0.00	750	11.00	25.11.2008	21.11.2006	100.21	100.11	100.30	0.00	0.15	0.10	27.73	10.98	-	9.87	0.25	0.22
Газпромбанк, 01	4.93	1500	7.10	27.01.2011	-	98.50	98.40	98.60	-0.30	0.77	0.00	3.89	7.21	7.64	-	3.86	3.59
ЕБРР, 01	6.02	5000	4.49	12.05.2010	-	100.35	100.20	100.35	0.13	0.12	0.28	0.86	4.47	0.18	-	3.68	3.67
ЕБРР, 02	0.00	5000	4.44	21.04.2011	-	100.26	100.16	100.36	0.00	0.33	-0.03	3.28	4.43	0.00	-	4.61	4.61
КИТ Финанс, 01	5.53	2000	10.50	18.12.2008	17.12.2006	100.78	100.73	100.80	0.03	-0.05	0.75	19.27	10.42	-	7.83	0.32	0.29
Мастер-Банк, 02	0.00	1000	11.75	23.05.2008	25.05.2007	100.08	100.00	100.15	0.00	0.10	-0.14	28.65	11.74	-	11.92	0.73	0.65
МКБ 01	0.20	500	10.50	25.04.2007	-	100.10	100.10	100.25	-0.15	-0.05	-0.05	8.05	10.49	10.74	-	0.65	0.59
МКБ, 02	0.00	1000	10.40	04.06.2009	06.12.2007	99.80	99.80	100.05	-0.10	0.00	-0.10	21.65	10.42	-	10.82	1.22	1.10
ММБ, 01	0.00	1000	8.30	13.02.2007	-	101.00	0.00	0.00	0.00	0.00	-0.26	1.82	8.22	6.13	-	0.48	0.45
ММБ, 02	0.00	3000	6.50	11.02.2009	14.02.2007	100.05	0.00	0.00	0.00	0.00	0.00	1.25	6.50	-	6.38	0.48	0.45
Москоммерцбанк, 01	3.01	1000	9.76	10.12.2008	06.12.2006	100.40	100.40	100.45	-0.01	0.01	-0.10	20.59	9.72	-	8.17	0.29	0.27
НОМОС-Банк, 06	9.87	800	10.03	16.08.2007	-	102.10	102.10	102.20	-0.05	-0.29	3.01	1.65	9.82	7.91	-	0.96	0.89
НОМОС-Банк, 07	5.00	3000	8.25	16.06.2009	18.12.2007	99.85	99.85	99.95	0.00	-0.75	-0.14	14.47	8.26	-	8.53	1.26	1.16
НФК, 01	0.00	1000	9.80	12.05.2009	07.05.2007	99.70	0.00	99.70	0.00	-0.25	-0.40	5.10	9.83	-	10.64	0.69	0.62
Пробизнесбанк, 05	0.00	1000	10.69	29.04.2009	03.10.2006	100.07	100.00	100.14	0.00	-0.10	-0.23	32.80	10.68	-	9.74	0.11	0.10
РМБ, 01	0.00	1000	10.50	27.04.2009	26.04.2007	99.81	99.75	99.86	0.00	-0.03	-0.10	34.52	10.52	-	11.05	0.65	0.58
Росбанк, 01	0.00	3000	9.25	15.02.2009	14.02.2007	101.20	101.10	101.30	0.00	0.00	0.10	2.03	9.14	-	6.65	0.48	0.45
Россельхозбанк 01	0.00	3000	7.50	04.06.2008	06.12.2006	100.42	0.00	101.45	0.00	0.00	0.05	15.82	7.47	-	6.17	0.28	0.27
Россельхозбанк, 02	72.87	7000	7.85	16.02.2011	-	100.75	100.75	100.85	0.25	0.25	0.30	19.57	7.79	7.87	-	3.76	3.48
Русский Стандарт 04	0.35	3000	8.25	03.03.2008	-	99.80	99.80	99.95	-0.20	0.45	0.06	39.33	8.27	8.56	-	1.41	1.30
Русский Стандарт 05	0.00	5000	7.60	09.09.2010	15.03.2007	99.50	99.50	0.00	0.00	0.00	-0.05	33.32	7.64	-	8.70	0.54	0.50
Русский Стандарт, 03	0.05	2000	8.40	22.08.2007	-	100.25	100.25	100.65	0.35	0.00	0.00	41.88	8.38	-	-	0.96	0.96
Русский Стандарт, 06	0.00	6000	8.10	09.02.2011	15.08.2007	100.17	99.70	0.00	0.00	0.27	-0.10	1.55	8.09	-	8.07	0.96	0.89
Русь-Банк, 01	5.00	1400	10.50	19.03.2009	22.03.2007	100.00	100.00	100.13	-0.15	0.36	-0.05	44.01	10.50	-	10.74	0.55	0.50
Сибкадембанк, 02	0.00	1500	10.00	12.12.2008	15.06.2007	101.00	0.00	0.00	0.00	1.00	1.25	18.63	9.90	-	8.99	0.78	0.71
Сибкадембанк, 03	32.22	3000	9.60	04.06.2009	-	100.70	100.62	100.75	0.20	0.55	0.01	19.99	9.53	9.51	-	2.46	2.25
Собинбанк, 01	0.00	2000	12.00	13.05.2009	14.11.2007	99.94	99.85	100.02	0.00	0.01	0.05	32.22	12.01	-	12.38	1.14	1.02
СОЮЗ банк, 01	11.56	1000	9.25	24.04.2008	-	101.55	101.43	101.55	-0.10	0.35	0.00	6.84	9.11	8.50	-	1.56	1.44
Судостр. банк, 01	0.00	1500	10.50	02.07.2009	05.07.2007	99.95	99.90	100.00	0.00	0.05	0.00	13.81	10.51	-	10.81	0.84	0.76
Татфондбанк, 03	0.00	1500	10.00	19.05.2009	20.11.2007	99.94	99.87	100.00	0.00	0.00	-0.07	0.27	10.01	-	10.44	1.18	1.07
ТК Финанс, 01	0.00	1000	10.75	18.09.2008	22.03.2007	102.75	0.00	0.00	0.00	0.00	-0.72	45.06	10.46	-	5.91	0.55	0.52
ТуранАлем 01	0.00	3000	6.40	06.10.2009	10.10.2006	99.80	0.00	0.00	0.00	0.00	0.00	23.50	6.41	-	7.75	0.13	0.12
Уралвнешторгбанк, 01	0.00	1500	10.25	24.04.2008	26.04.2007	100.40	100.30	100.50	0.00	0.00	-0.40	7.58	10.21	-	9.97	0.66	0.60
Финанс Инт Инв, 02	0.00	2500	8.33	12.09.2007	13.09.2006	100.00	0.00	0.00	0.00	0.00	0.00	36.74	8.33	-	8.03	0.06	0.05
ХКБ Банк, 02	0.08	3000	8.50	11.05.2010	15.05.2007	99.90	0.00	99.90	0.05	0.11	-0.05	23.05	8.51	-	8.80	0.71	0.65
ХКБ Банк, 03	0.02	3000	8.25	16.09.2010	22.03.2007	99.90	0.00	99.90	0.00	-0.10	0.30	14.01	8.26	-	8.69	0.56	0.52
Юниаструмбанк, 01	0.00	1000	12.50	17.02.2009	20.02.2007	100.13	100.06	100.20	0.00	0.00	-1.01	0.34	12.48	-	12.22	0.50	0.44

Источники: REUTERS, расчеты Банка Москвы

ЭМИТЕНТЫ ОБЪЁМ ПОГАШЕНИЕ ЦЕНА ИЗМЕНЕНИЕ,% ДОХОДНОСТЬ,% РЕЙТИНГ ДЮРАЦИЯ

	Объем, млн.		Купон,%	Погашение	Дней до погашения	Цена		Изменение,%			Доходность,%		Спрэд к benchmark	Рейтинг			Дюрация	
	Покупка	Продажа				день	неделю	месяц	К погаш.	Текущая	S&P	Moody's		Fitch	Дюр. лет.	Мод. дюр		
Суверенные еврооблигации																		
Россия 07	\$ 2 400	10	26.06.2007	306	103.50	103.56	0.00	-0.06	-	5.58	9.66	70	BBB	Baa2	BBB+	0.80	0.78	
Россия 10	\$ 2 718	8.25	31.03.2010	1315	104.44	104.63	0.00	-0.06	0.42	5.62	7.90	81	BBB	Baa2	BBB+	1.67	1.63	
Россия 18	\$ 3 466	11	24.07.2018	4352	142.69	143.69	-0.26	1.02	1.72	5.91	7.71	110	BBB	Baa2	BBB+	7.70	7.48	
Россия 30	\$ 19 526	5	31.03.2030	8620	110.75	110.94	-0.39	0.68	2.59	5.89	4.51	107	BBB	Baa2	BBB+	7.50	7.28	
Россия 28	\$ 2 500	12.75	24.06.2028	7975	177.88	178.56	-0.28	1.32	-	6.19	7.17	124	BBB	Baa2	BBB+	10.62	10.30	
Облигации Минфина РФ																		
MINFIN 8	\$ 1 322	3	14.11.2007	447	97.00	98.00	-	0.00	0.00	6.22	3.09	0	BBB	Baa2	BBB+	2.78	2.58	
MINFIN 5	\$ 2 837	3	14.05.2008	629	95.38	95.38	0.00	0.46	0.73	6.38	3.15	0	BBB	Baa2	BBB+	3.76	3.57	
MINFIN 7	\$ 1 750	3	14.05.2011	1724	88.94	89.31	0.49	0.57	2.33	7.06	3.37	0	BBB	Baa2	BBB+	6.20	5.85	
Облигации Aries																		
ARIES 01	\$ 2 000	6.182	25.10.2007	427	103.59	103.62	0.08	-0.05	-0.11	3.50	5.97	17	BB+	Ba2	0.00		2.63	
ARIES 02	\$ 1 000	7.75	25.10.2009	1158	111.54	111.79	0.27	-0.05	0.18	3.80	6.95	23	BB+	Ba2	0.00		2.77	
ARIES 03	\$ 2 436	9.6	25.10.2014	2984	128.15	128.36	-0.09	0.59	1.64	5.30	7.49	49	BB+	Ba2	0.00		5.99	
Муниципальные еврооблигации																		
Москва 11	\$ 374	6.45	12.10.2011	1875	107.91	108.36	-0.07	0.21	0.61	4.67	5.98	105	BBB	Baa2	BBB+	4.32	4.13	
Татарстан 15	\$ 250	7.7	03.08.2015	3266	102.15	102.63	-0.20	-0.06	2.34	7.37	7.54	255	BB-	Ba1	BB	6.61	6.38	
Корпоративные еврооблигации																		
Евразхолдинг 06	\$ 150	8.875	25.09.2006	32	100.04	100.34	-0.04	-0.02	-0.02	8.01	8.87	271	BB-	B1	BB-	0.07	0.07	
Роснефть 06	\$ 150	12.75	20.11.2006	88	101.50	101.60	0.00	-0.11	-0.27	5.79	12.56	70	BB	Baa2	BB+	0.23	0.22	
АМТЕЛ 07	\$ 175	9.25	30.06.2007	310	99.00	100.00	0.00	0.00	0.25	10.50	9.34	530				0.81	0.78	
Сибнефть 07	\$ 400	11.5	13.02.2007	173	102.35	102.85	-0.01	-0.05	-0.12	6.17	11.24	99	BB	Ba2		0.46	0.44	
ГАЗПРОМ 07	\$ 500	9.125	25.04.2007	244	102.00	102.75	-0.04	-0.04	0.25	5.95	8.95	77	BB+	Baa1	BBB-	0.63	0.62	
ТНК 07	\$ 700	11	06.11.2007	439	105.45	105.69	-0.04	0.16	0.18	6.15	10.43	98		Baa2		1.11	1.08	
МТС 08	\$ 400	9.75	30.01.2008	524	104.12	104.50	-0.06	0.09	0.56	6.65	9.36	178	BB-			1.35	1.31	
Система 08	\$ 350	10.25	14.04.2008	599	105.12	105.41	0.08	0.16	0.54	6.86	9.75	197	B	B3	B+	1.49	1.44	
Алроса 08	\$ 500	8.125	06.05.2008	621	102.50	0.00	0.07	0.20	0.54	6.53	7.93	164	BB-			1.57	1.52	
Вимм-Билль-Данн	\$ 150	8.5	21.05.2008	636	101.89	102.49	-0.04	0.13	0.45	7.31	8.34	241	B+	B2		1.61	1.56	
ММК 08	\$ 300	8	21.10.2008	789	102.07	102.58	-0.05	0.28	0.66	6.94	7.84	205	BB-		BB-	1.96	1.90	
Сибнефть 09	\$ 500	10.75	15.01.2009	875	110.10	110.40	0.00	0.42	0.88	6.12	9.76	124	BB	Ba2		2.15	2.09	
Северсталь 09	\$ 325	8.625	24.02.2009	915	103.43	103.89	-0.14	0.35	1.33	7.10	8.34	229	BB-	B2 U	BB-	2.29	2.21	
Вымпелком 09	\$ 450	10	16.06.2009	1027	107.57	107.83	-0.14	0.46	1.03	6.97	9.30	216	BB	Ba3		2.48	2.39	
Евразхолдинг 09	\$ 300	10.88	03.08.2009	1075	110.00	110.50	-0.07	0.15	1.66	7.03	9.89	223	BB-	B1	BB-	2.59	2.50	
НОРНИКЕЛЬ, 09	\$ 500	7.125	30.09.2009	1133	101.75	102.25	0.17	0.19	1.02	6.49	7.00	169	BBB-	Ba2 U	BBB-	2.75	2.66	
ГАЗПРОМ 09	\$ 700	10.5	21.10.2009	1154	113.00	113.55	-0.03	0.12	0.84	5.90	9.29	110	BB+	Baa1	BBB-	2.70	2.62	
Мегафон 09	\$ 375	8	10.12.2009	1204	101.93	102.37	-0.16	0.23	1.64	7.32	7.85	252	BB-		BB	2.91	2.81	
Вымпелком 10	\$ 300	8	11.02.2010	1267	102.18	102.49	-0.22	0.43	2.23	7.27	7.83	247	BB	Ba3		3.08	2.97	
ГАЗПРОМ 10	\$ 1 000	7.8	27.09.2010	1495	112.19	112.57	-0.23	0.04	0.44	4.46	6.95	85	BB+	Baa1	BBB-	3.46	3.31	
МТС 10	\$ 400	8.375	14.10.2010	1512	103.76	104.12	0.16	0.35	2.25	7.27	8.07	249	BB-			3.50	3.38	
Вымпелком 11	\$ 300	8.375	22.10.2011	1885	104.00	104.50	0.00	0.00	0.00	7.42	8.05	265	BB	Ba3		4.18	4.03	
Система 11	\$ 350	8.875	28.01.2011	1618	104.13	104.32	0.13	0.51	1.06	7.75	8.52	298	B	B3	B+	3.74	3.60	
МТС 12	\$ 400	8	28.01.2012	1983	101.96	102.41	-0.01	0.71	2.75	7.55	7.85	278	BB-			4.48	4.32	
Северсталь 14	\$ 375	9.25	19.04.2014	2795	107.51	108.10	-0.30	1.15	2.85	7.92	8.60	310	BB-	B2 U	BB-	5.56	5.35	
Алроса 14	\$ 800	8.875	17.11.2014	3007	113.43	114.11	-0.45	1.08	3.12	6.72	7.82	191	BB-			6.03	5.83	
ГАЗПРОМ 13-1	\$ 1 750	9.625	01.03.2013	2381	118.30	118.50	-0.06	1.07	2.36	6.17	8.14	139	BB+	Baa1	BBB-	4.92	4.78	
ГАЗПРОМ 13-2	\$ 1 222	4.505	22.07.2013	2524	95.77	96.85	-0.19	0.67	-4.88	6.01	4.70	123	BB+	Baa1	BBB-	2.92	2.84	
ГАЗПРОМ 13-3	\$ 647	5.625	22.07.2013	2524	99.52	100.02	0.39	0.27	1.91	5.81	5.65	103	BB+	Baa1	BBB-	2.69	2.61	
ГАЗПРОМ 15	\$ 1 000	5.875	01.06.2015	3203	106.07	106.45	-0.15	0.80	2.12	5.00	5.54	122	BB+	Baa1	BBB-	7.06	6.72	
Евразхолдинг 15	\$ 750	8.25	10.11.2015	3365	101.47	102.12	-0.05	1.09	3.44	8.02	8.13	320	BB+	Baa1	BBB-	6.49	6.24	
ГАЗПРОМ 20	\$ 1 250	7.201	01.02.2020	4909	105.13	105.38	0.00	0.36	2.47	6.62	6.85	180	BB+	Baa1	BBB-	8.91	8.62	
ГАЗПРОМ 34	\$ 1 000	8.625	28.04.2034	10109	124.13	124.50	0.32	0.94	5.65	6.70	6.95	175	BB+	Baa1	BBB-	12.12	11.73	

Источники: REUTERS

ЭМИТЕНТЫ ОБЪЁМ ПОГАШЕНИЕ ЦЕНА ИЗМЕНЕНИЕ,% ДОХОДНОСТЬ,% РЕЙТИНГ ДЮРАЦИЯ

Объем, млн. Купон,% Погашение Дней до погашения Покупка Продажа день неделю месяц К погаш. Текущая Спрэд к benchmark S&P Moody's Fitch Дюр. лет. Мод. дюр

Банковские еврооблигации

Сбербанк 06	\$ 1 000	7.24	24.10.2006	61	100.50	100.75	-0.01	0.00	0.07	4.19	7.20	-225		A2	BBB+			
Промсвязьбанк 06	\$ 200	10.25	27.10.2006	64	100.60	100.88	0.00	0.09	0.40	6.21	10.19	111	B	Ba3	B	0.16	0.16	
МДМ 06	\$ 200	9.375	23.09.2006	30	100.14	100.16	-0.02	0.09	0.11	6.68	9.36	123	B+	Ba2	BB-	0.07	0.07	
Петрокоммерц 07	\$ 120	9	09.02.2007	169	100.36	100.63	-0.22	0.39	-0.18	8.12	8.97	294	B+	Ba3		0.44	0.43	
Альфабанк 07	\$ 150	7.75	09.02.2007	169	100.40	100.70	-0.05	0.21	0.25	6.63	7.72	161	BB-	Ba2	B	0.46	0.44	
Росбанк, 07	\$ 150	7.625	09.07.2007	319	100.19	100.55	-0.05	0.08	-	7.39	7.61	205	B U		B+	0.83	0.77	
НОМОС 07	\$ 100	9.125	13.02.2007	173	100.88	101.11	0.09	0.18	0.20	7.10	9.05	192		Ba3	B+	0.46	0.44	
Моснарбанк 07	\$ 200	7.28	05.10.2007	407	101.08	101.51	-0.01	0.02	0.03	6.28	7.20	64			BBB			
ИБГ Никойл	\$ 150	9	19.03.2007	207	100.39	100.94	-0.05	-0.03	-0.12	8.25	8.97	304			B	0.53	0.51	
Русс. Станд 07	\$ 300	8.75	14.04.2007	233	100.83	101.10	-0.05	-0.05	0.98	7.35	8.68	215	BBB+			0.61	0.59	
ВТБ 07	\$ 300	8.385	30.07.2007	340	102.50	102.75	0.00	0.00	-0.07	5.59	8.18	8	BBB	A2	BBB+		2.45	
МБРР 08	\$ 150	8.625	03.03.2008	557	101.01	101.44	-0.06	0.35	0.39	7.90	8.54	299			B	1.39	1.34	
Альфабанк 08	\$ 250	7.75	02.07.2008	678	100.40	101.22	0.00	0.04	0.38	7.51	7.72	261	BB-	Ba2	B	1.74	1.68	
АК БАРС 08	\$ 175	8	27.10.2008	795	99.00	100.00	0.00	0.02	0.08	8.51	8.08	362	BB	A3		1.98	1.90	
Газпромбанк 08	\$ 1 050	7.25	30.10.2008	798	102.34	102.55	0.10	-0.03	0.72	6.08	7.08	120	BB	A3		2.00	1.95	
ВТБ 08	\$ 550	6.875	11.12.2008	840	101.96	102.18	-0.01	0.21	0.92	5.94	6.74	105	BBB	A2	BBB+	2.13	2.06	
Росбанк, 09	\$ 225	9.75	24.09.2009	1127	103.86	104.35	0.14	0.05	0.22	7.66	9.39	293	B U		B+	1.84	1.80	
Моснарбанк 08	\$ 150	4.375	30.06.2008	676	96.92	97.33	0.01	0.31	0.28	6.17	4.51	129			BBB	1.77	1.72	
ХКБ Банк 08-1	\$ 150	9.125	04.02.2008	529	100.78	101.45	-0.04	0.16	0.29	8.53	9.05	362	B			1.37	1.32	
ХКБ Банк 08-2	€ 275	8.625	30.06.2008	676	99.88	100.67	-0.04	0.21	0.78	8.69	8.64	379	B			1.72	1.65	
Абсолют 09	€ 200	8.75	07.04.2009	957	98.75	99.75	0.00	0.12	0.44	9.29	8.86	449		A2	BBB+	2.31	2.21	
Бинбанк 09	€ 200	9.5	18.05.2009	998	100.00	101.04	0.00	0.25	0.75	9.49	9.50	468		A2	BBB+	2.40	2.30	
Банк Москвы, 09	\$ 250	8	28.09.2009	1131	104.25	104.53	0.23	0.31	1.85	6.45	7.67	165			BBB	2.71	2.63	
Банк Москвы, 10	\$ 300	7.375	26.11.2010	1555	102.46	103.08	-0.19	0.34	1.74	6.70	7.20	191			BBB	3.67	3.55	
ВТБ 11	\$ 450	7.5	12.10.2011	1875	106.04	106.48	0.02	0.57	1.30	6.11	7.07	133	BBB	A2	BBB+	4.26	4.13	
Банк Москвы 13	\$ 500	7.335	13.05.2013	2454	101.11	101.79	0.33	0.13	2.79	7.12	7.25	234	BBB	A2	BBB+	5.32	5.14	
Банк Москвы 15	\$ 300	7.5	25.11.2015	3380	101.44	101.80	0.15	0.60	1.92	7.10	7.39	232	BBB	A2	BBB+	3.65	3.52	
ВТБ 15	\$ 750	6.315	04.02.2015	3086	100.28	101.01	-0.07	0.26	2.79	6.22	6.30	142	BBB	A2	BBB+	3.13	3.04	
Сбербанк 15	\$ 1 000	6.23	11.02.2015	3093	100.23	100.53	0.16	0.50	1.67	6.25	6.22	0		A2	BBB+			
Альфабанк 15	\$ 225	8.625	09.12.2015	3394	100.40	100.78	-0.04	0.81	1.33	8.51	8.59	373	BBB	A2	BBB+	3.60	3.46	
ВТБ 35	\$ 1 000	6.25	30.06.2035	10537	100.25	100.75	0.26	1.62	4.19	6.23	6.23	126	BBB	A2	BBB+	13.61	13.20	

Источники: REUTERS

Мировой рынок долга

ЭМИТЕНТЫ	ЦЕНА		ИЗМЕНЕНИЕ,%			ДОХОДНОСТЬ,%	ДЮРАЦИЯ	РЕЙТИНГ	
	По закрытию	Последняя котировка	день	неделя	месяц	До погашения	Дюрация	S&P	Moody's
US10YT=RR	100.42	100.48	-0.08	1.01	1.13	4.81	8.01	AAA	Aaa
US30YT=RR	93.00	93.08	-0.08	1.86	1.85	4.95	16.10	AAA	Aaa
EU2YT=RR	99.53	99.54	-0.01	-0.01	0.13	3.51	1.76	AAA	Aaa
EU10YT=RR	101.53	101.45	-0.05	0.70	1.12	3.82	8.26	AAA	Aaa
MEXGLB26=RR	157.06	157.19	0.04	2.03	4.48	6.37	10.08	BBB	Baa1
BRAZILC=RR						0.00	0.00	BB	Ba3 U
BRAGLB27=RR	132.75	133.31	-0.75	1.37	4.63	7.04	10.24	BB	Ba3 U
TRGLB10=RR	117.13	116.94	-0.53	0.37	2.57	6.62	3.16	BB-	Ba3
ARGFRB=RR	32.50	32.50	0.00	0.00	0.00	0.00	0.00	B	B3
ARGGLB30=RR	28.50	28.50	0.00	0.66	0.00	99.00	1.63	B	B3
RUSGLB30=RR	110.63	110.75	-0.39	0.68	2.59	5.89	7.50	BBB	Baa2
RUSGLB10=RR	104.38	104.44	0.00	-0.06	0.42	5.62	1.67	BBB	Baa2

Источники: REUTERS

Индексы JPM EMBI+

EMBI+	СПРЭД		ИНДЕКС		ИЗМЕНЕНИЕ,%		
	Спрэд	Изменение за день	Значение	За день	С начала месяца	С начала года	За 12 месяцев
EMBI+	191	5	386.92	-0.21	1.95	4.96	10.69
EMBI+ RUSSIA	105	4	433.14	-0.27	2.02	1.70	3.52
EMBI+ MEXICO	107	1	337.16	0.09	2.40	1.95	4.66
EMBI+ TURKEY	226	5	246.20	-0.19	2.21	1.47	7.68
EMBI+ BRAZIL	223	6	547.38	-0.32	1.94	8.58	18.69
EMBI+ VENGUELA	207	6	581.20	-0.29	0.84	6.74	16.82

Источники: J.P. Morgan Chase, REUTERS

Настоящий документ предоставлен исключительно в порядке информации и не является предложением о проведении операций на рынке ценных бумаг, и, в частности, предложением об их покупке или продаже. Настоящий документ содержит информацию, полученную из источников, которые Банк Москвы рассматривает в качестве достоверных. Однако Банк Москвы, его руководство и сотрудники не могут гарантировать абсолютные точность, полноту и достоверность такой информации и не несут ответственности за возможные потери клиента в связи с ее использованием. Оценки и мнения, представленные в настоящем документе, основаны исключительно на заключениях аналитиков Банка в отношении анализируемых ценных бумаг и эмитентов. Вознаграждение аналитиков не связано и не зависит от содержания аналитических обзоров, которые они готовят, или от существа даваемых ими рекомендаций.

Банк Москвы, его руководство и сотрудники не несут ответственности за инвестиционные решения клиента, основанные на информации, содержащейся в настоящем документе. Банк Москвы, его руководство и сотрудники не несут ответственности в связи с прямыми или косвенными потерями и/или ущербом, возникшим в результате использования клиентом информации или какой-либо ее части при совершении операций с ценными бумагами. Банк Москвы не берет на себя обязательства регулярно обновлять информацию, которая содержится в настоящем документе или исправлять возможные неточности. Сделки, совершенные в прошлом и упомянутые в настоящем документе, не всегда являются индикативными для определения результатов будущих сделок. На стоимость, цену или величину дохода по ценным бумагам или производным инструментам, упомянутым в настоящем документе, могут оказывать неблагоприятное воздействие колебания обменных курсов валют. Инвестирование в российские ценные бумаги несет значительный риск, в связи с чем клиенту необходимо проводить собственный анализ рынка и исследование надежности российских эмитентов до совершения сделок.

Настоящий документ не может быть воспроизведен, полностью или частично, с него нельзя делать копии, выдержки из него не могут использоваться для каких-либо публикаций без предварительного письменного разрешения Банка Москвы. Банк Москвы не несет ответственности за несанкционированные действия третьих лиц, связанные с распространением настоящего документа или любой его части.

КОНТАКТНАЯ ИНФОРМАЦИЯ	WWW.MMBANK.RU	+7 (495) 105-8000	+7 (495) 924-0080
		<u>e-mail</u>	<u>вн. тел.</u>
<u>ВИЦЕ-ПРЕЗИДЕНТ</u>	Сытников Алексей		
<u>ДЕПАРТАМЕНТ УПРАВЛЕНИЯ АКТИВАМИ</u> Директор департамента	Касьянова Елена	Kasyanova_EA@mmbank.ru	46-79
<u>АНАЛИТИЧЕСКОЕ УПРАВЛЕНИЕ</u> Зам. директора департамента, начальник управления	Тремасов Кирилл	Tremasov_KV@mmbank.ru	45-92
<u>Отдел анализа рынка акций</u> Начальник отдела Главный специалист Главный специалист Специалист	Веденеев Владимир Скворцов Дмитрий Лямин Михаил Веселова Ольга	Vedeneev_VY@mmbank.ru Skvortsov_DV@mmbank.ru Lyamin_MY@mmbank.ru Veselova_OV@mmbank.ru	28-17 28-32 28-44 28-92
<u>Отдел анализа долговых рынков</u> Начальник отдела Ведущий специалист Ассистент	Федоров Егор Ковалева Наталья Чупрына Татьяна	Fedorov_EY@mmbank.ru Kovaleva_NY@mmbank.ru Chupryna_TV@mmbank.ru	42-33 17-51 42-81
<u>УПРАВЛЕНИЕ ТОРГОВЫХ ОПЕРАЦИЙ</u> Начальник управления Рынок акций Рынок облигаций	Беспалов Алексей Волков Алексей Вдовин Алексей	Bespalov_AV@mmbank.ru Volkov_A@mmbank.ru Vdovin_AV@mmbank.ru	42-64 28-37 28-95
<u>УПРАВЛЕНИЕ ПРОДАЖ</u> Начальник отдела Менеджер по работе с клиентами Менеджер по работе с клиентами Менеджер по работе с клиентами Менеджер по работе с клиентами	Мазнин Владимир Борникова Наталья Ярославов Сергей Кунгурцева Светлана Хайретдинова Эльмира	Maznin_VA@mmbank.ru Bornikova_NY@mmbank.ru Yaroslavov_SV@mmbank.ru Kungurtseva_SM@mmbank.ru Hairtedinova_EH@mmbank.ru	12-59 45-94 45-35 45-41 28-23